



**Talentuaren  
mugikortasunari  
buruzko txostena**

**2006, 2007 eta 2008ko  
promozioak**

**UPV/EHU, UDEUSTO eta MU**

U

# AURKIBIDEA

---

<b>HITZAURREA ETA HELBURUAK.....</b>	<b>3</b>
<b>METODOLOGIA.....</b>	<b>6</b>
<b>EMAITZA NAGUSIAK.....</b>	<b>8</b>
Zein da 2006, 2007 eta 2008 urteetan ikasketak bukatu dituztenen profila?.....	<b>9</b>
Zein da hiru euskal unibertsitateetan sortutako talentuaren mugikortasuna? .....	<b>13</b>
Zein aspektu bereizgarri dira talentuaren atzerrirako mugikortasuna azaldu ditzaketenak?.....	<b>25</b>
Zeintzuk dira maila profesional altua duten graduatuen egoerak?.....	<b>37</b>
<b>ONDORIO NAGUSIAK.....</b>	<b>40</b>

# HITZAURREA ETA HELBURUAK

---

## HITZAURREA ETA HELBURUAK

Unibertsitateko pertsonen txertatzearen analisia bizkaia:talent-en jardueraren parte izan da betidanik, talentuaren\* mugikortasunaren ezagutzarako bide bezala eta baita beraren atxikipen eta erakartze estrategia bezala ere.

Ikerketa hau, 2006 2007 eta 2008 urteetan egoitza EAEn duten hiru euskal unibertsitateetan (UPV/EHU, Deustu Unibertsitatea eta Mondragon Unibertsitatea) ikasketak bukatu dituztenen gaineko jakintza garatzeko helburu nagusiarekin sortu da.

Helburu zehatz bezala hauek dira aipagarrienak:

- Hiru euskal unibertsitateetan graduatuen profil demografikoa.
- Hiru euskal unibertsitateetan graduatuen lan profila.
- Hiru euskal unibertsitateetan graduatuen mugikortasuna.
- Graduatuen profil akademikoa mugikortasunaren arabera.
- Graduatuen lan profila mugikortasunaren arabera.
- Graduatuen lanpostuen ezaugarriak mugikortasunaren arabera.
- Graduatuen lanpostuen ezaugarriak mugikortasunaren arabera.
- Enplegu-emaielen ezaugarriak graduatuen mugikortasunaren arabera.
- Graduatuen lanarekiko asebetetzea mugikortasunaren arabera.

Emaitzek erreferentzia egiten diete promozio bakoitzeko graduatuen egoerari, ikerketa honetarako oinarri gisa hartutako unibertsitateetan, ikasketak amaitu eta hiru urte pasa direnean.

Txosten honetan 2006, 2007 eta 2008 urteetako promozioei dagozkien emaitzak azaltzen dira. Hala ere, garapenaren azterketa egiten denean 2005eko promozioa ere kontutan hartzen da.

(\*) RAEk talentu hitzerako darabilen definizioa zuzenean lotzen da inteligentzia eta gaitasunarekin. Beraz, pertsona talentudun batek gaitasuna izango luke arazoak ulertzeko eta iaotasunez, artez eta eskarmentuz berauek konpontzeko. Gainera, pertsona egokia izango litzateke, hau da, gaitasuna izango luke jarduera zehatz batean nahikotasunez lana aurrera ateratzeko, etab ...

Talentua, berezko trebetasunarekin eta sorkuntzarekin lotuta egon ohi da, baina landuz ere lortu daitezkeen ezaugarriak dira.

Hau dela eta, unibertsitateak talentu sortzailatzat hartzen ditugu, ikasleei beharrezko prestakuntza eta gaitasuna ematen dietelako haien etorkizuna txukun eratu ahal izateko.

Beraz, ikerketa honetan zehar, "talentu" adiera erabiliko dugu azterturiko unibertsitateek (UPV/EHU, Deustu Unibertsitatea eta Mondragon Unibertsitatea) eginiko lanaren emaitzari erreferentzia egiteko. Honek ez du esan nahi beraiek soilik dutenik talentua sortzeko gaitasuna EAEn.

## METODOLOGIA

---

## METODOLOGIA

Ikerketaren garapenak hainbat fase ezberdin izan ditu:

- Bbdd eta galdetegiaren gainbegiratzea kodetzeak berdintzeko alderaketak errazteko asmoz.
- Ustiaketa eta azterketa plan baten lantzea.
- Informazioaren azterketa eta informearen lanketa.

Ondoren, ikerketaren fitxa teknikoa:

<b>Unibertsoa:</b>	2006, 2007 eta 2008. urteetako euskal unibertsitateetako graduatuak (N=30.035)
<b>Laginketa:</b>	Errolda bidezkoa.
<b>Laginketa akatsa:</b>	±0,6 KM %95 batentzat.
<b>Lagina:</b>	Guztira 24.017 graduatu 20.981 graduatu mugikortasun profilarerkin. Profil ezberdin hauetaz osatutakoa: lana besteren kontura; lana norberaren kontura; ordaindu gabeko lana; familia laguntza/ familiaren kontura lana; bazkide kooperatibista; bekaduna; langabezian (lehenago egin du lan); langabezian (esperientziaduna) lanean hasteko zain.
<b>Galdeketa datak:</b>	Galdeketa lana unibertsitatean ikasketak bukatu eta hiru urte beranduago egin da: <ul style="list-style-type: none"> <li>• 2006ko promozioa: 2009</li> <li>• 2007ko promozioa: 2010</li> <li>• 2008ko promozioa: 2011</li> </ul>
<b>Egiaztapenak:</b>	Datuen trinkotasun estatistikoaren egiaztapena.
<b>Galdera-sorta:</b>	Lanbidek landutakoa.

Ikerketan zehar erantzuleen oinarriak aldatu daitezke kasu batzuetan graduatuak ez daudelako erantzuteko moduan eta senideek erantzuten dutelako. Horregatik, ezagutza eta iritzi galdera batzuk erantzun gabe geratzen dira.

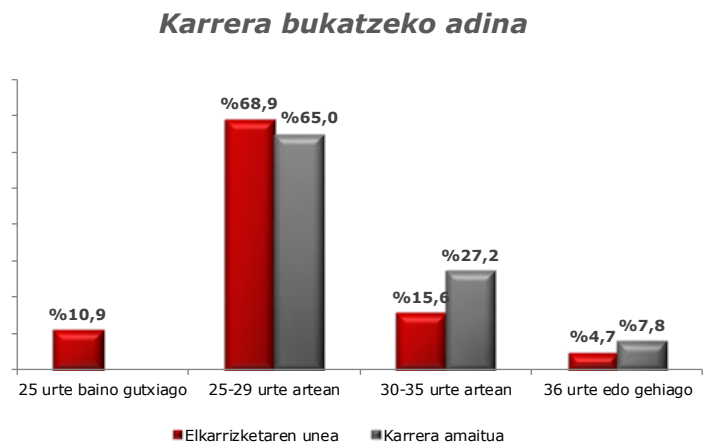
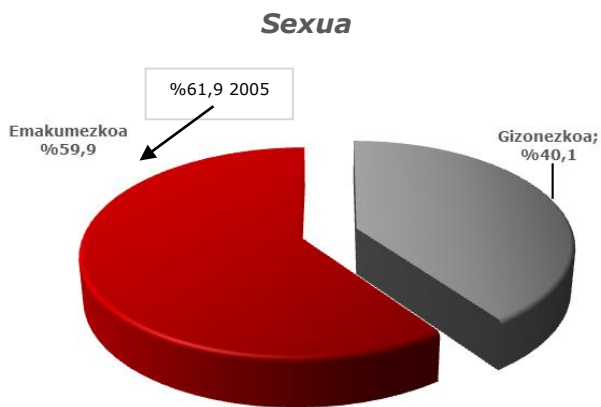
## EMAITZA NAGUSIAK

---



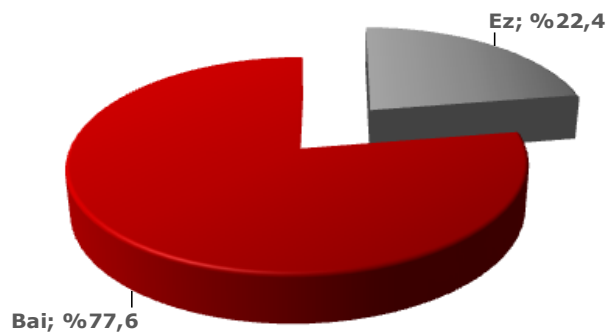
## Zein da 2006, 2007 eta 2008 urteetan ikasketak bukatu dituztenen profila?

2006, 2007 eta 2008. urteetako graduatuen profil demografikoa 2005. urteko graduatuen antzekoa da emakumeen nagusitasunari eta 25-29 karrera bukaera adinari dagokionez. Graduatuak kopuru handi batek gainera, lehenengoz aukeratu zuen karrera ikasten jarraitzen du.



Oinarria: Guztira 24.017-k erantzun dute galdera-sorta.

### (elkarrizketa) Unibertsitate-ikasketak egiteko zure lehenengo aukera izan zen?



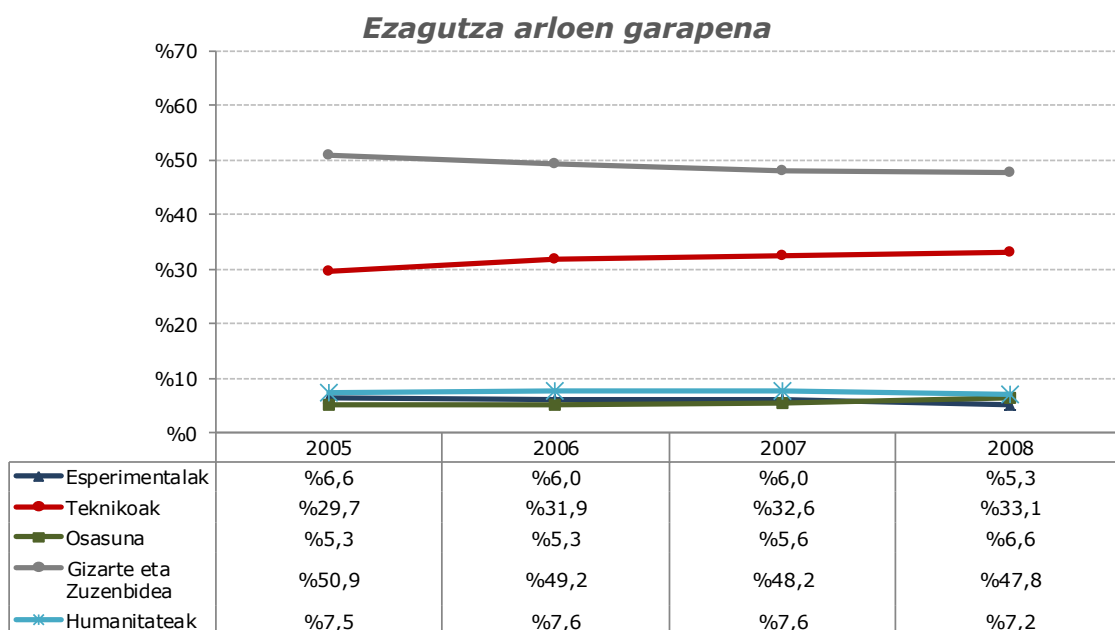
Oinarria: Guztira 24.017-k erantzun dute galdera-sorta.

Gizarte eta zuzenbide karrerak aukera ranking-aren buruan egoten jarraitzen dute, teknikoek jarraituta.



Oinarria: Guztira 24.017-k erantzun dute galdera-sorta.

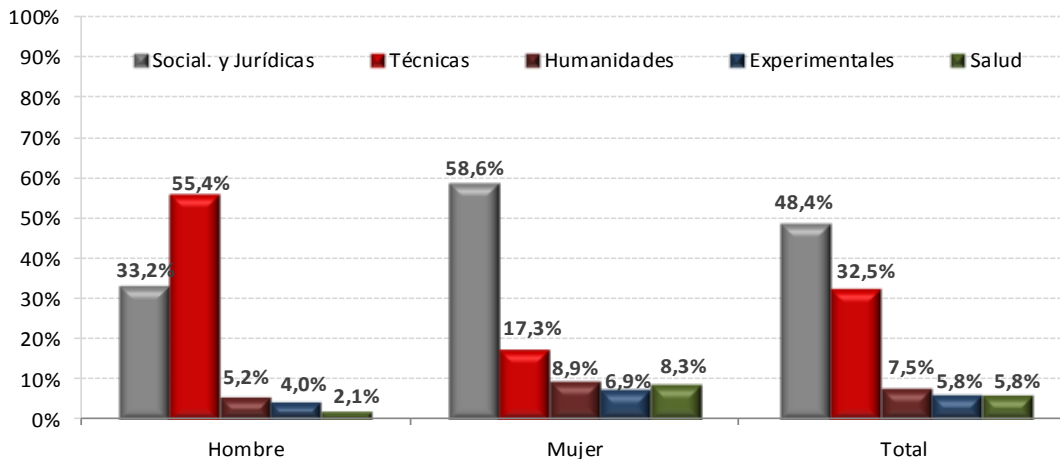
Karrera tekniko eta osasunezkoen aukeraketan goranzko joera samurra, besteen gutxitzea eraginez.



Oinarria: 2005 7.771; 2006 8.360; 2007 7.810; 2008 7.847

Gizonezko graduatuek karrera teknikoan alde egiten duten bitartean, emakumezkoek gizarte eta zuzenbide karreraren alde egiten dute, promozio ezberdinetan mantentzen den sexukako ezberdintasuna ezarriz.

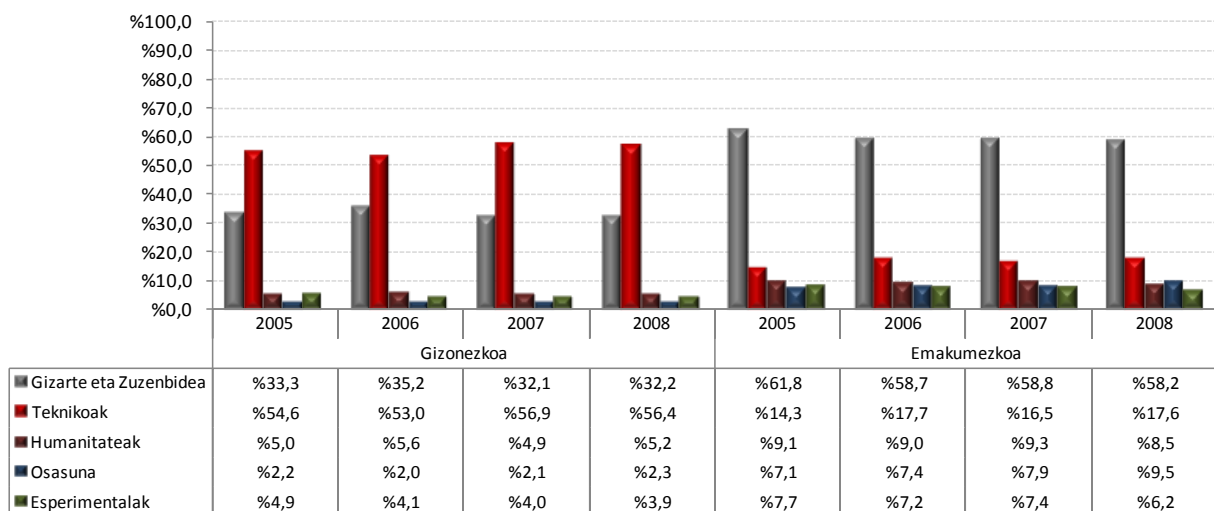
### Ezaguza arloak sexuka



Oinarria: graduatu guztiak: 24.017. Gizonezkoak: 9.624; Emakumezkoak: 14.393

Graduatuen artean, gizonezkoek karrera teknikoan alde egiten duten bitartean, emakumezkoek, hein handi batean, gizarte eta zuzenbide karreretara jotzen dute, promozio ezberdinetan eman den sexukako bereizketa mantenduz.

### Ezagutza arloaren garapena sexuka

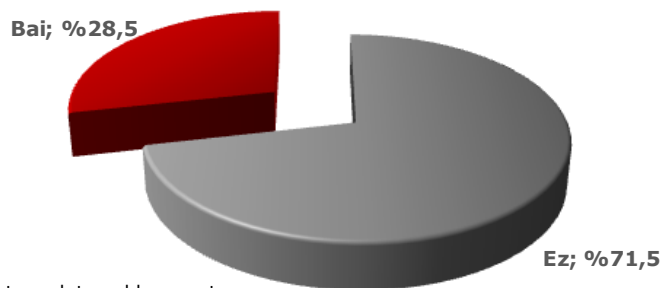


Oinarria: graduatu guztiak. Gizonezkoak: 2005, 2.973; 2006, 3.375; 2007, 3.108; 2008, 3.141.  
Emakumezkoak: 2005, 4.798; 2006, 4.985; 2007, 4.702; 2008, 4.706

Aurreko promozioekin alderatuz, hizkuntza aukeraketan ezberdintasun nabariak daude; gaztelaniaren presentzia karrera burutzeko hizkuntza bakar bezala gutxituz joan da (%63,6) 2005 urtearekin erkatuz gero (%71,6).

Azken promozioetan ikasketak bukatu dituzten pertsonetatik, ia hamarretik hiruk, beste unibertsitate titulazio bat ikasi dute (erdi mailakoa edota goi mailakoa).

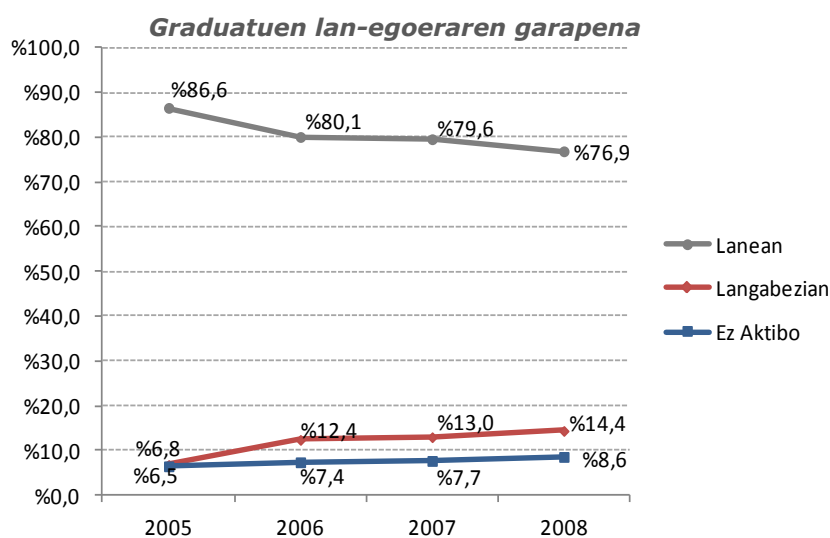
**Baduzu unibertsitateko beste titulaziorik (diplomatura edo lizentziatura)?**



Oinarria: Guztira 24.017-k erantzun dute galdera-sorta

Hala ere, promozioen arteko ezberdintasunik aipagarriena graduatuen lan-egoeran nabari da, non lana dutenen kopuruaren beherakada adierazgarria den: 2005ean %86,6; 2006an %80,1, 2007an %79,6 eta 2008an %76,9.

	2005	2006	2007	2008
Lana besteren kontura	%79,3	%73,5	%71,9	%68,8
Lana norberaren kontura	%4,0	%3,2	%3,4	%3,8
Bekaduna	%2,3	%2,4	%3,4	%3,7
Kooperatibako bazkidea	%0,9	%1,0	%0,8	%0,5
Familia laguntza/ familiaren kontura lana	%0,1	%0,0	%0,1	%0,1
Ordaindu gabeko lana	%0,1	%0,0	%0,1	%0,1
<b>LANEAN DAUDENAK</b>	<b>%86,7</b>	<b>%80,1</b>	<b>%79,7</b>	<b>%77,0</b>
Langabezian (eskarmenturik gabe)	%1,7	%5,2	%4,2	%4,6
Langabezian (lehenago egin du lan)	%4,3	%6,1	%6,3	%7,6
Langabezian (esperientziaduna) lanean hasteko zain	%0,7	%1,1	%2,4	%2,1
<b>LANGABEZIAN</b>	<b>%6,7</b>	<b>%12,4</b>	<b>%12,9</b>	<b>%14,3</b>
Ikasten darrai	%6,2	%7,2	%7,3	%8,3
Senide baten arduradun/ ordainsaririk gabeko lana	%0,2	%0,1	%0,2	%0,2
Ezindua, Erretiraturua, etab...	%0,1	%0,1	%0,2	%0,1
Ed/Ee	%0,0	%0,0	%0,0	%0,0
Guztira	%100	%100	%100	%100
Oinarria	7771	8360	7810	7847



## Zein da hiru euskal unibertsitateetan sortutako talentuaren mugikortasuna?

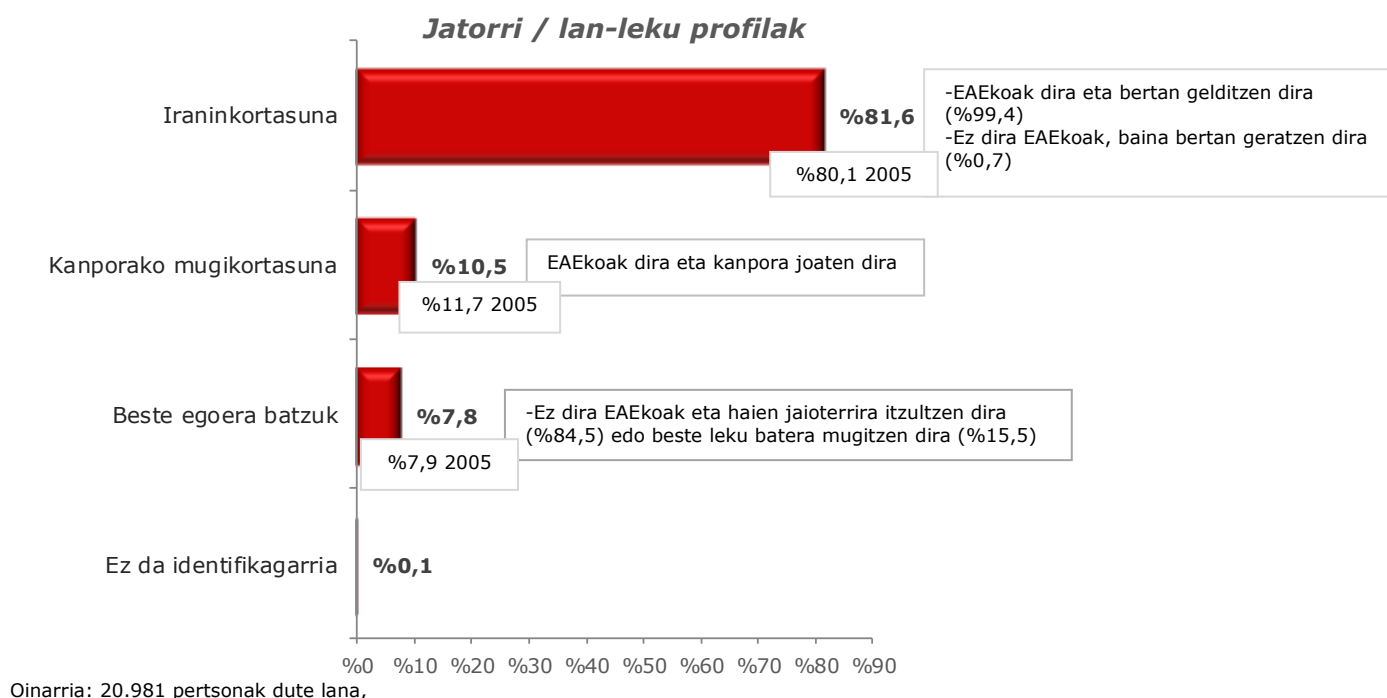
Hiru unibertsitateetako graduatuen mugikortasuna aztertzean, ikasleen mugimendu ezberdinen arabera sailkapen bat egin da. Horretarako, lanpostuaren kokapena hartu da kontutan eta ez bizilekuarena, talentuaren mugikortasuna, erakargarritasuna edota irainkortasuna lan-mugimendua erreferentziatzat hartuta neurtu behar delako eta ez bizileku mugimendua.

Kasu honetan, azterketaren oinarritzat lehengo edo gaurko lanbideak erabili dira profil hauen barruan: lana besteren kontura; lana norberaren kontura; ordaindu gabeko lana; familia laguntza/familiaren kontura lana; bazkide kooperatibista; bekaduna; langabezian (lehenago egin du lan); langabezian (esperientziaduna) lanean hasteko zain.

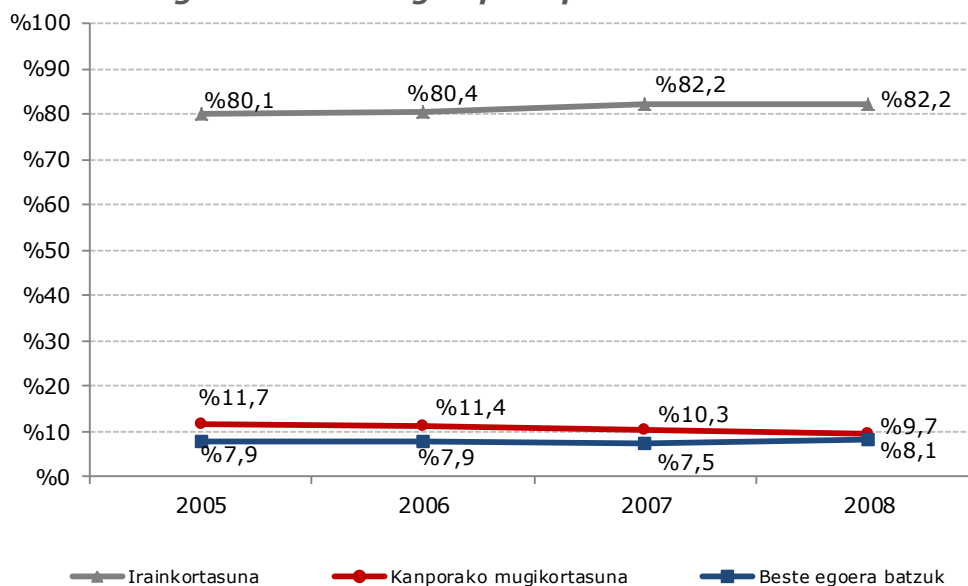
Aurrekoa kontutan hartuz, nabari da, nahiz eta azkeneko promozioetarako lan egoera zailagoa izan, honek ez duela inolako eraginik izan graduatuak EAetik kanpo joatearen portzentajeetan; aitzitik, portzentaje horren beheranzko joera samurra nabari da azkeneko promozioetan. Hala, 2005. urteko graduatuen %11,7 EAetik atera den bitartean, 2008ko promozioen portzentaje hau %9,7ra murrizten da.

Bestalde, EAeko lan-merkatua gai da hiru euskal unibertsitateetan graduatutakoen %81,6 atxikitzeko (eta euskal graduatuen %88,5a), portzentaje hau apur bat igoz 2005eko promozioarekin erkatuz.

Aipatu behar da, EAeko lan-merkatua ez dela gai kanpoko graduatuen %7,8a atxikitzeko; haien jatorrizko tokira itzultzen dira edota beste alde batera joaten dira lanera.



### Mugikortasunaren garapena promozio ezberdinetan



Oinarria: Lana dutenak: 2005, 7.133; 2006, 7.306; 2007, 6.889; 2008: 6.786.

Madrilek jarraitzen izaten du, nahiz eta neurri txikiagoan, euskal talentuaren portzentaje handi bati probetxua ateratzen dion probintzia (%38,4, zeina graduatu kopuruaren %4 den). Urrutira, Kataluniak jarraitzen dio eta atzerriari dagokionez, Erresuma Batuak.

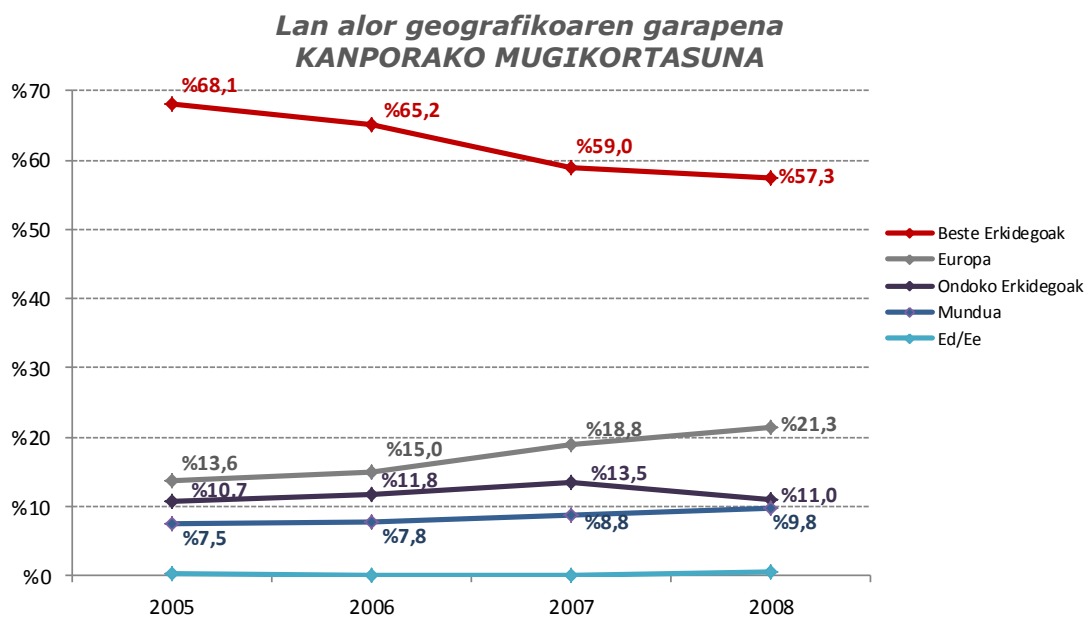
Beste egoera batean dauden graduatuei dagokienez, Nafarroa da jatorrizko probintzia eta %33a (totalaren %2,6) bertara itzultzen dira; berriz ere Madrilek jarraitua %17,9arekin (totalaren %1,4).

### Lanaren esparru geografikoa (bizitokia aldatu bada edo ez).

	Irainkortasuna		Kanporako mugikortasuna		Beste egoera batzuk		Guztira
	Profil osoaren gainean	Lana dutenen gainean	Profil osoaren gainean	Lana dutenen gainean	Profil osoaren gainean	Lana dutenen gainean	
<b>Bizkaia</b>	%52,9	%43,2	%0,0	%0,0	%0,0	%0,0	%43,2
<b>Gipuzkoa</b>	%32,7	%26,7	%0,0	%0,0	%0,0	%0,0	%26,7
<b>Araba</b>	%14,3	%11,6	%0,0	%0,0	%0,0	%0,0	%11,6
<b>Madril</b>	%0,0	%0,0	%38,4	%4,0	%17,9	%1,4	%5,4
<b>Nafarroa</b>	%0,0	%0,0	%7,1	%0,7	%33,1	%2,6	%3,3
<b>Beste Erkidego batzuk</b>	%0,0	%0,0	%9,9	%1,0	%11,9	%0,9	%2,0
<b>Katalunia</b>	%0,0	%0,0	%11,7	%1,2	%6,5	%0,5	%1,7
<b>Kantabria</b>	%0,0	%0,0	%1,6	%0,2	%11,4	%0,9	%1,1
<b>Europatik kanpo</b>	%0,0	%0,0	%6,7	%0,7	%2,1	%0,2	%0,9
<b>Erresuma Batua</b>	%0,0	%0,0	%6,2	%0,7	%1,5	%0,1	%0,8
<b>Europako beste lurralde</b>	%0,0	%0,0	%5,4	%0,6	%1,5	%0,1	%0,7
<b>Burgos</b>	%0,0	%0,0	%1,4	%0,1	%5,4	%0,4	%0,6
<b>Errioxa</b>	%0,0	%0,0	%1,9	%0,2	%5,1	%0,4	%0,6
<b>Alemania</b>	%0,0	%0,0	%3,5	%0,4	%0,5	%0,0	%0,4
<b>Frantzia</b>	%0,0	%0,0	%2,3	%0,2	%1,6	%0,1	%0,4
<b>Estatu Batuak</b>	%0,0	%0,0	%2,0	%0,2	%0,9	%0,1	%0,3
<b>Baleareak</b>	%0,0	%0,0	%0,8	%0,1	%0,4	%0,0	%0,1
<b>Italia</b>	%0,0	%0,0	%0,8	%0,1	%0,3	%0,0	%0,1
<b>Ed/Ee</b>	%0,1	%0,1	%0,1	%0,0	%0,0	%0,0	%0,2
<b>Guztira</b>	%100,0	%81,6	%100,0	%10,5	%100,0	%7,8	%100,0
Oinarria	17118	20981	2200	20981	1640	20981	20981

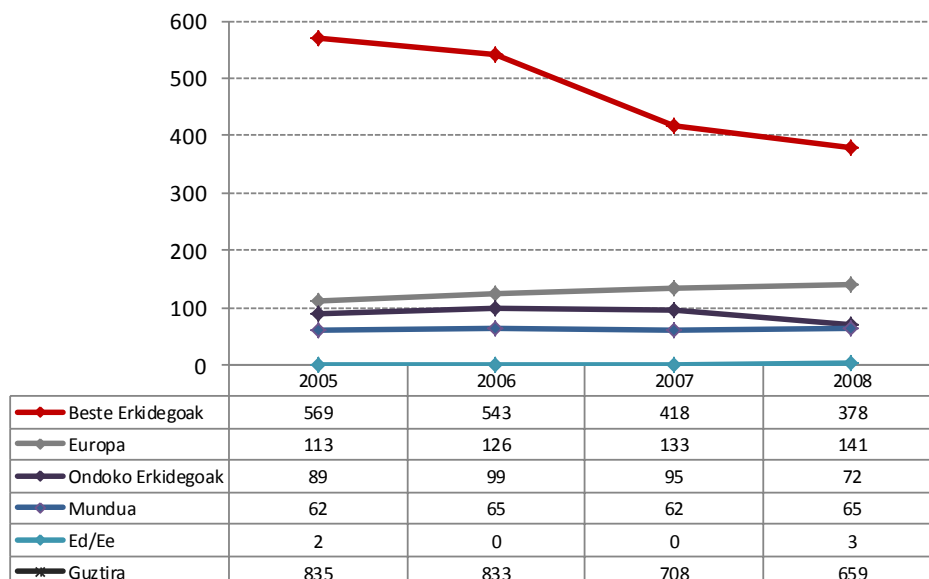
Euskal graduatuen mugikortasunean, azpimarragarria da atzerrira lan egitera joatearen goraldia – 2005ean %21,1 (gutzizkoaren %2,5), 2006an %22,8 (gutzizkoaren %2,6), 2007an %27,6 (gutzizkoaren %2,8) eta 2008an %31,1 (gutzizkoaren %3)- Erresuma Batua izanik indar handiena duen lurraldea.

Atzerriko lurraldeen goraldiak, autonomia erkidegoen beheraldia suposatzen du lan egiteko toki bezala.



Oinarria: Lana dutenak: 2005 835; 2006, 833; 2007, 708; 2008: 659

**Kanporako mugikortasunaren lantokiak (zenbaki absolutuak)\***

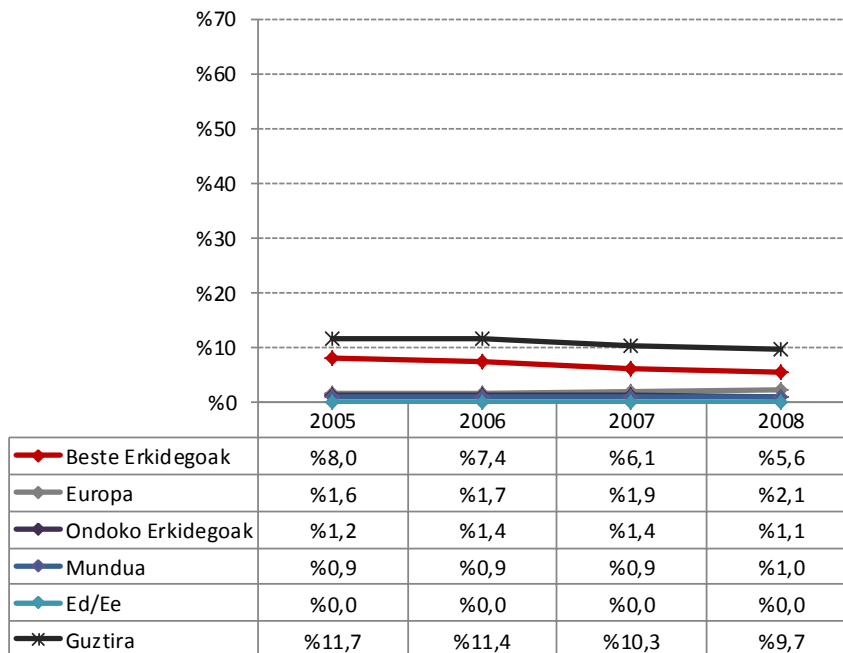


Oinarria: Lana dutenak: 2005 835; 2006, 833; 2007, 708; 2008: 659

(\*) Ohar metodologikoak: zenbaki absolutuek laginaren osotasunari egiten diote erreferentzia, baina kontutan izan behar da hau ez dela ikerketako unibertsoaren guztizkoa (ikus metodologia)

Promozio bakoitzean lana duten graduatuen guztizkoan, beste autonomia erkidegoetara mugikortasuna 2005eko %8tik 2008ko %5,6ra jaitsi da, Europara mugikortasuna garai berean %1,6tik %2,1era igo den bitartean.

### Kanporako mugikortasunaren lan tokia (graduatuaren guztizkoan)



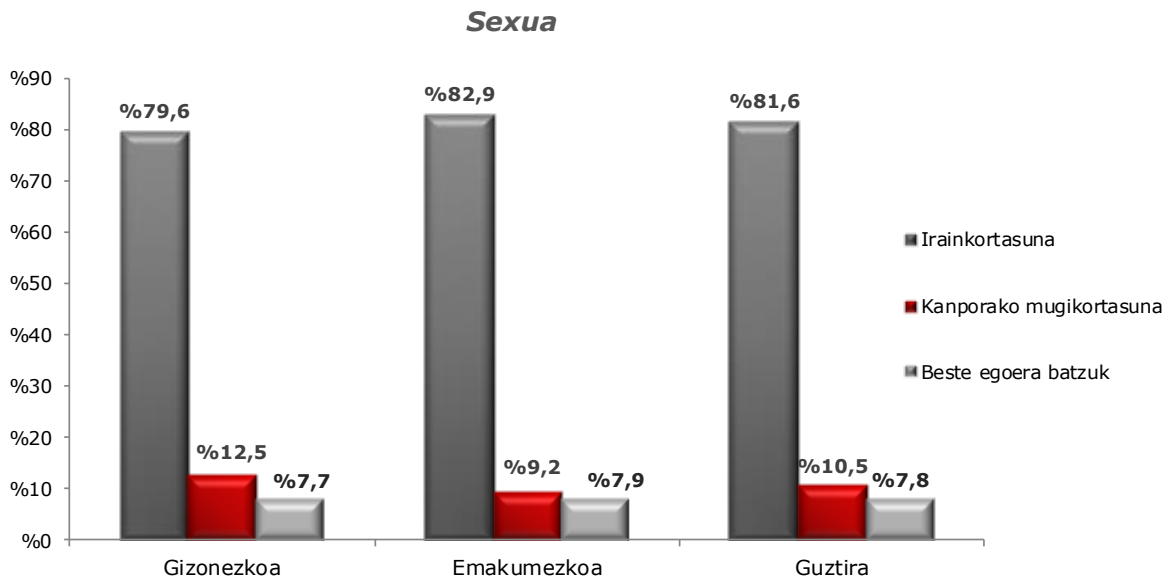
Oinarria: Lana dutenak: 2005 7133; 2006, 7306; 2007, 6889; 2008: 6786

2005 eta 2007 promozioen artean, graduatuen barruan gizonezkoak izan dira atzerrira lanera joan direnak, baina azkeneko promozioan, emakumezkoen portzentajeak gizonezkoena berdintzen du (%31,8 gizonezko eta %30,9% emakumezko).

	2005		2006		2007		2008	
	Gizon	Emakume	Gizon	Emakume	Gizon	Emakume	Gizon	Emakume
<b>Madril</b>	%47,2	%38,8	%46,0	%35,2	%42,2	%32,7	%39,4	%35,4
<b>Katalunia</b>	%10,4	%13,8	%8,0	%15,5	%9,6	%15,2	%10,6	%10,4
<b>Beste Erkidego batzuk</b>	%11,9	%13,8	%12,2	%11,8	%6,5	%10,7	%7,7	%9,5
<b>Nafarroa</b>	%7,0	%5,6	%6,9	%6,6	%6,5	%9,9	%5,8	%7,2
<b>Europatik kanpo</b>	%7,0	%4,9	%6,1	%5,9	%9,1	%5,4	%8,3	%6,1
<b>Erresuma Batua</b>	%3,6	%5,8	%3,7	%3,5	%9,1	%5,6	%8,3	%8,4
<b>Europako beste lurralde bat</b>	%4,1	%5,1	%5,3	%5,9	%4,5	%5,6	%6,1	%4,6
<b>Alemania</b>	%2,1	%1,6	%2,7	%2,6	%4,5	%3,7	%2,9	%4,9
<b>Frantzia</b>	%1,0	%2,4	%3,2	%2,2	%1,7	%1,7	%2,6	%2,6
<b>Estatu Batuak</b>	%1,6	%1,6	%2,4	%1,3	%1,7	%1,4	%2,6	%2,9
<b>Errioxa</b>	%1,6	%1,8	%1,3	%3,7	%1,1	%3,1	%0,6	%0,9
<b>Kantabria</b>	%1,0	%2,4	%0,5	%2,6	%0,8	%2,3	%1,3	%2,0
<b>Burgos</b>	%1,0	%0,9	%0,0	%1,5	%1,1	%2,0	%2,2	%1,7
<b>Balearrak</b>	%0,3	%0,4	%0,8	%1,1	%0,6	%0,6	%0,0	%1,7
<b>Italia</b>	%0,0	%0,9	%0,8	%0,4	%0,8	%0,3	%1,0	%1,4
<b>Ed/Ee</b>	%0,3	%0,2	%0,0	%0,0	%0,0	%0,0	%0,6	%0,3
<b>Guztira</b>	%100	%100	%100	%100	%100	%100	%100	%100
Oinarria	386	449	376	457	353	355	312	347

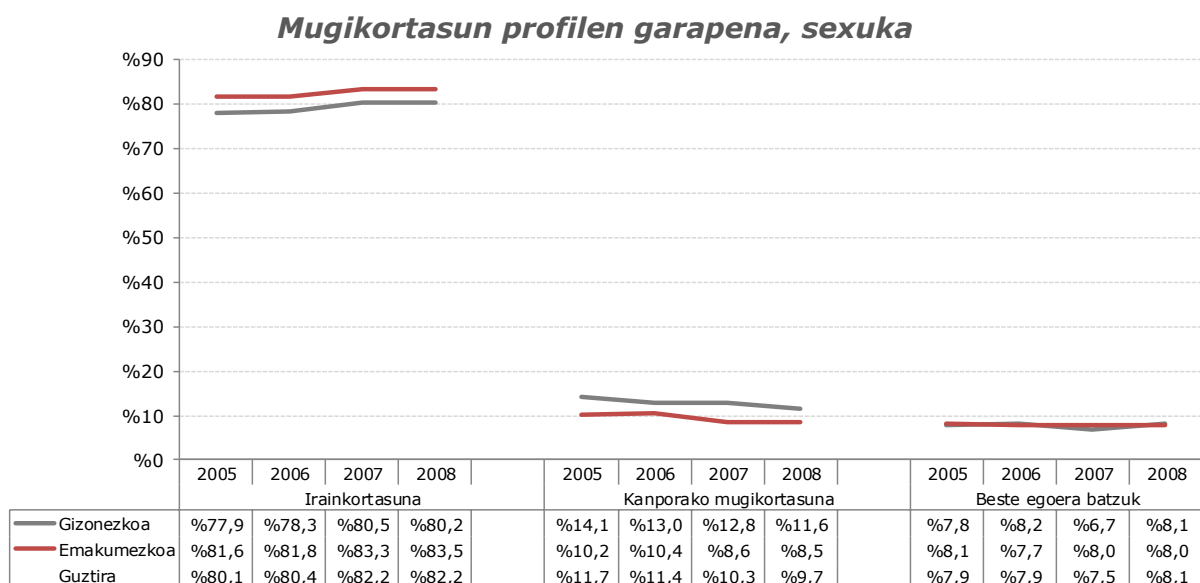


EAetik ateratzen diren graduatuen profilak berdintasun handia erakusten du sexuka, gizonetzkoena apur bat altuagoa den arren. (emakumezkoen gaitetik 3 puntu portzental).



Oinarria: 20.981. Lana duten pertsonak: Irainkortasuna 17.118; Kanporako mugikortasuna 2.200; Beste egoera batzuk 1.640  
Ezberdintasun estatistikoki esanguratsuak,  $p < 0.000$

Promozio ezberdinetan, sexuka, mugikortasun profilek berdintsu diraute.

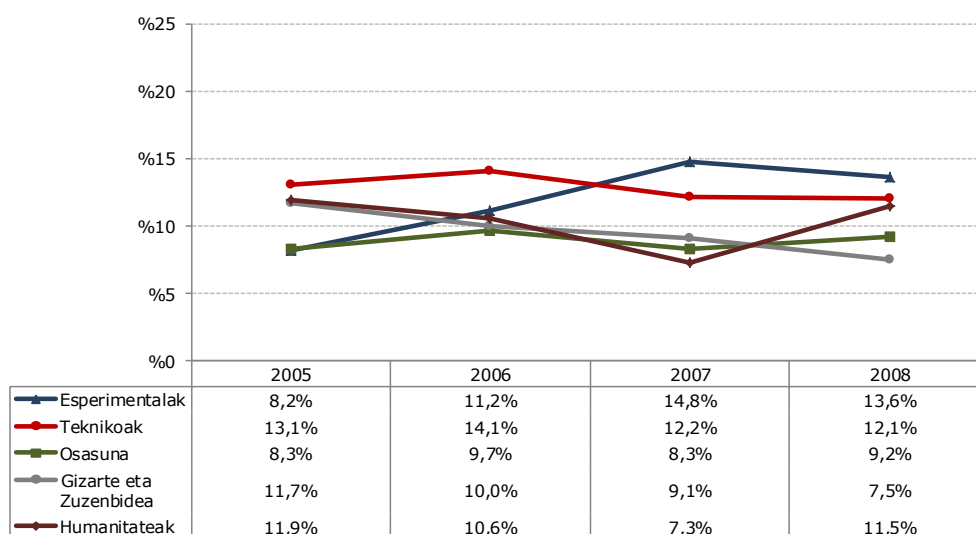


Oinarria: 2005: G 2741; E 4392; Guzt. 7133; 2006: G 2894, E 4412, Guzt. 7306; 2007: G 2764, E 4125, Guzt. 6889; 2008: G 2692, E 4094, Guzt. 6786

Ezagutza arloak kontutan izanda, ezberdintasunak ere samurrak dira, gizarte eta zuzenbide karreretan izan ezik, hauen kanporanzko mugikortasunak beheranzko joera duelako. Beste arlo guztietan, aldaketa gehiago daude, bai gorantz eta bai beherantz, promozio ezberdinetan zehar. Hala ere, karrera tekniko edo esperimentalak dira

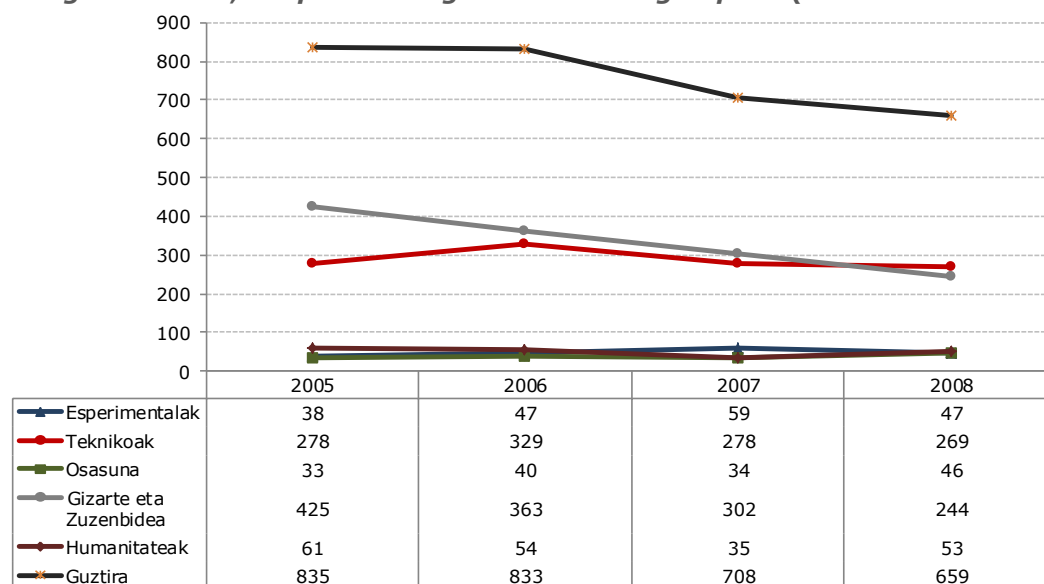
portzentaje altuagoak erakusten dituztenak EAETik ateratzen diren graduatuen artean, batez ere azkeneko bi promozioetan.

### Kanporako mugikortasunaren garapena ezagutza arloka (%)



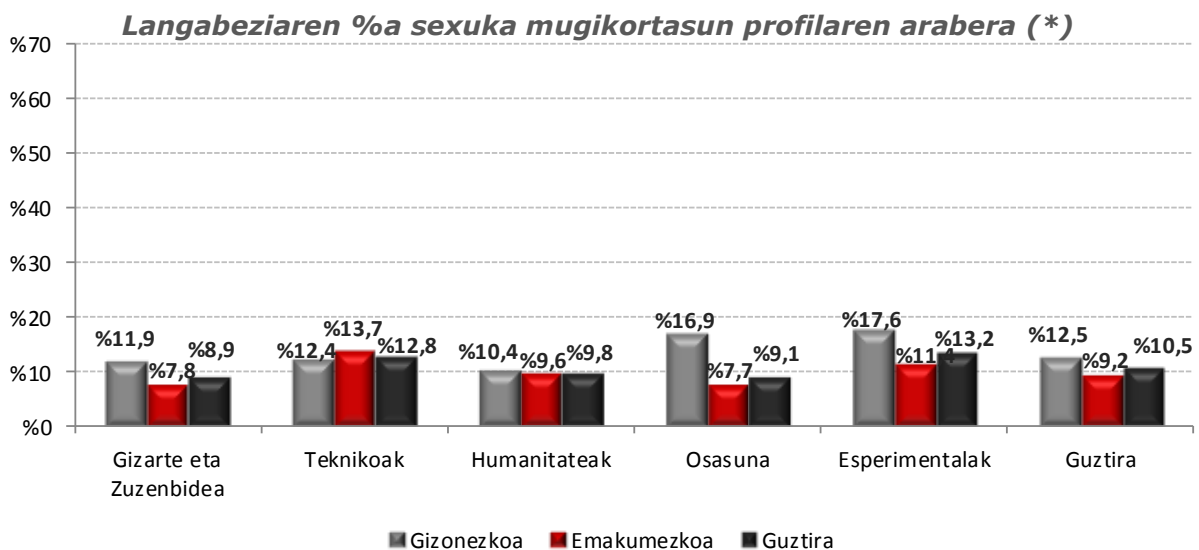
Oinarria: lana duten pertsonak. Gizarte eta zuzenbidea: 2005 3645, 2006 3634, 2007 3326, 2008 3251; Teknikoak: 2005 2117, 2006 2332, 2007 2274, 2008 2227; Humanitateak: 2005 511, 2006 510, 2007 479, 2008 462; Osasuna: 2005 396, 2006 412; 2007 412, 2008 500; Esperimentalak: 2005 464, 2006 418, 2007 398, 2008 346

### Ezagutza arloka, kanporako mugikortasunaren garapena (zenbaki absolutuak)\*



(\*) Ohar metodologikoak: zenbaki absolutuek laginaren osotasunari egiten diote erreferentzia, baina kontutan izan behar da hau ez dela ikerketako unibertsoaren guztizkoa (ikus metodologia)

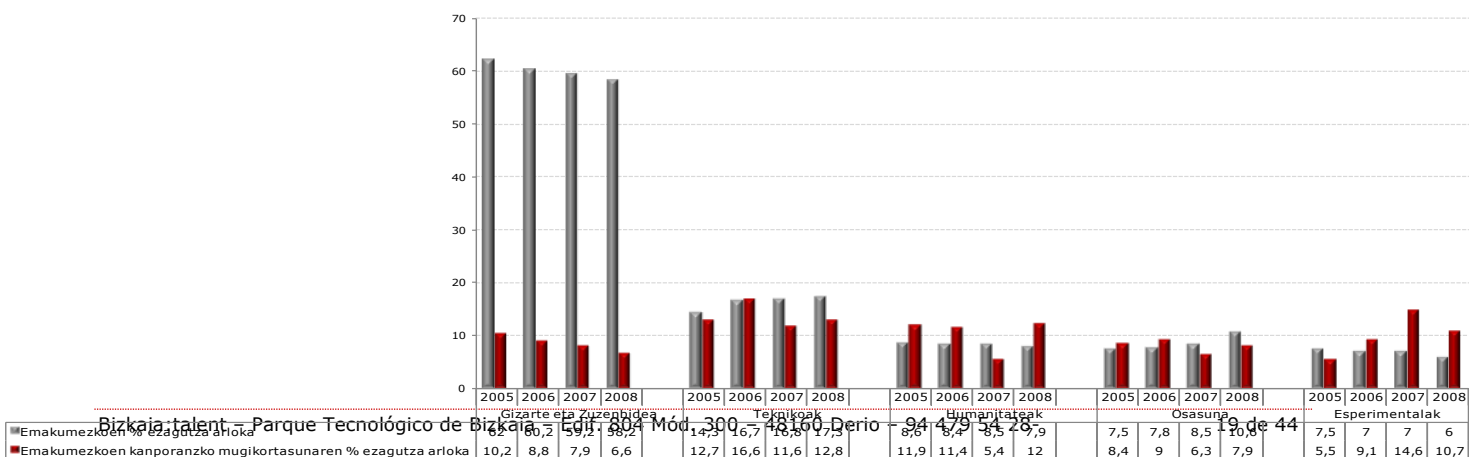
Orokorrean, emakumezkoek kanporanzko mugikortasun handiagoa dute karrera teknikoetan, EAetik ateratzen diren gizonzkoen artean, beste arlo guztiak nagusitzen diren bitartean.



Oinarria: Esperimentalak: G 323, E 839, Guzt. 1162; Teknikoak: G 4696, E 2137, Guzt. 6833; Osasuna: G 195, E 1129, Guzt. 1324; Gizarte eta Zuzenbidea: G 2732, E 7479, Guzt. 10211; Humanitateak: G 404, E 1047, Guzt. 1451; Guztira: G 8350, E 12631, Guzt. 20981.

Gizarte eta zuzenbide karreraren aukeraketa beherantz doa promozio ezberdinetan lana duten emakumezkoen artean, eta baita lan arrazoiengatik EAetik kanpora ateratzen diren emakumezko graduatuen portzentajea ere. Aitzitik, karrera tekniko eta osasunezkoetan gorakada nabaria dago, nahiz eta mugikortasunaren garapen argirik ez egon. Hala eta guztiz ere, ikasketa teknikoak aukeratzen dituzten emakumeek erakusten dute kanporanzko mugikortasunaren portzentaje altuagoa.

**Emakumezkoen %a ezagutza arloka eta kanporako mugikortasunaren %a ezagutza arloka**

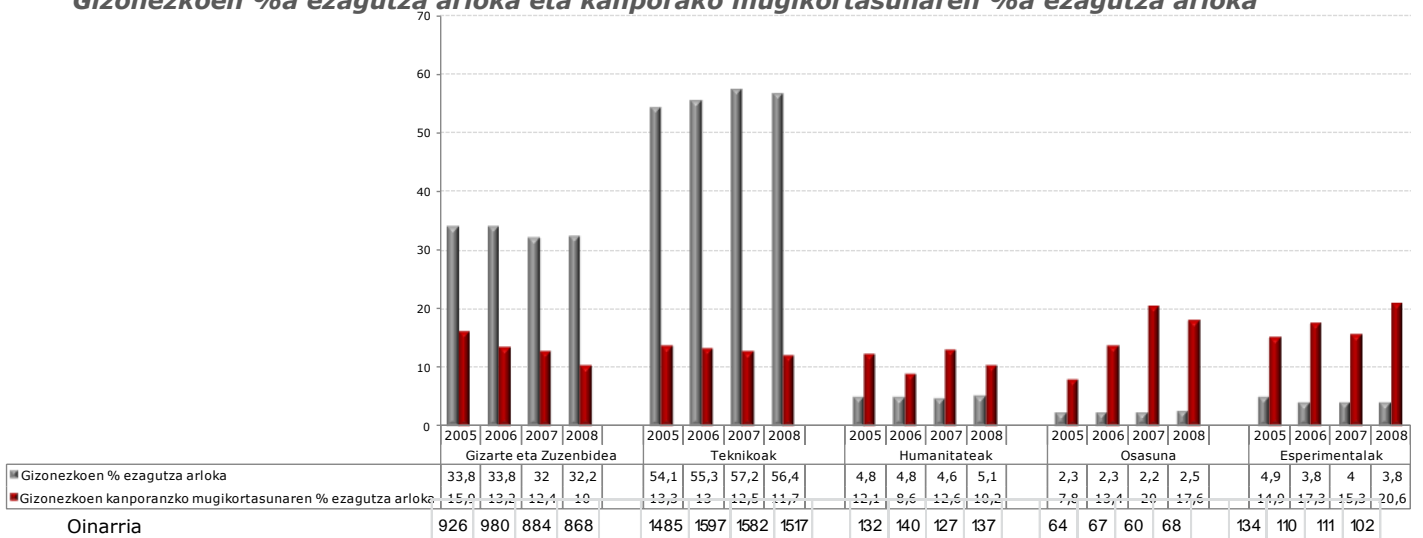


Bizkaia-talent - Parque Tecnológico de Bizkaia - EITB - Mod. 300 - 48160 Derio - 94 479 54 28 - 19 de 44

Oinarria	2719	2654	2442	2383	632	735	692	710	379	370	352	325	332	345	352	432	330	308	287	244
Oinarria urteka: lana duten emakumeak.	2005, 4.392; 2006, 4.412; 2007,4.125; 2008, 4.094																			

Gizonezkoei dagokienez, karrera teknikoetan, haien lehenengo aukera, aldaketa txikiak dituen garapena ikus daiteke, ikasketa hauek dituztenen portzentajeak behera egiten duen bitartean, gizarte eta zuzenbide karreretan gertatzen den bezalaxe. Beste ezagutza arloak berriz, gutxiengoaren aukera dira eta promozio ezberdinetan kanporantzko mugikortasunean, irregulartasun handia erakusten dute.

**Gizonezkoen %a ezagutza arloa eta kanporako mugikortasunaren %a ezagutza arloa**

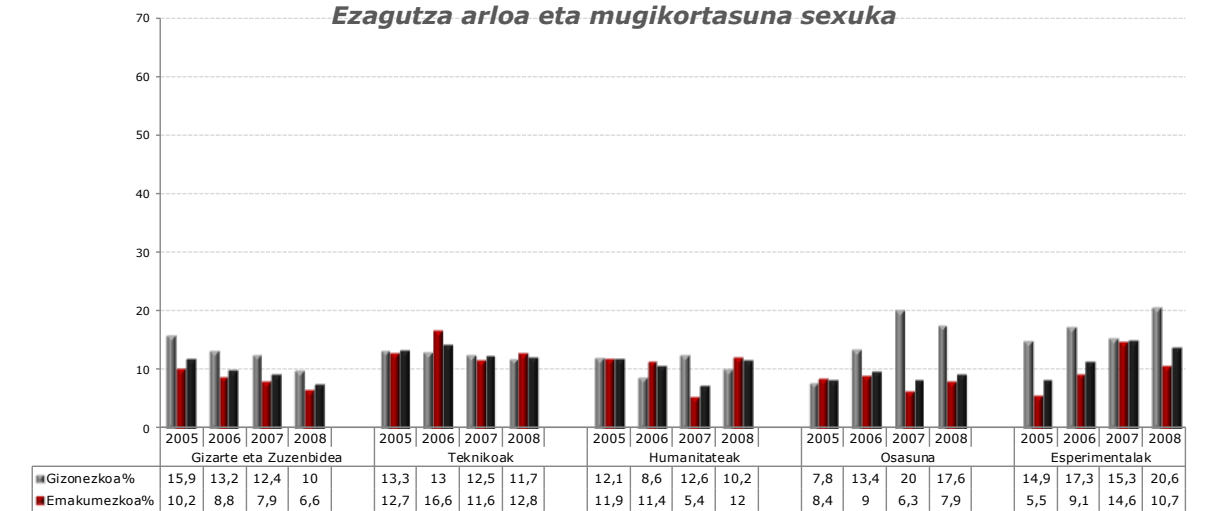


Oinarria urteka: lana duten gizonek. 2005, 4.392; 2006, 4.412; 2007,4.125; 2008, 4.094

Laburbilduz, gizarte eta zuzenbide karreretako graduatuen artean, beharrezko joera dago EAetik ateratzeko, beste ezagutza arlo guztietan joera argirik ez dagoen bitartean.

Gizarte eta zuzenbide, osasun eta karrera esperimentalak ikasi dituztenen artean, kanporantzko mugikortasun handiagoa dago gizonezkoetan emakumezkoetan baino.

**Ezagutza arloa eta mugikortasuna sexuka**



Oinarria: gizonetzkoa	926	980	884	868		1485	1597	1582	1517		132	140	127	137		64	67	60	68		134	110	111	102
Oinarria: emakumezkoa	2719	2654	2442	2383		632	735	692	710		379	370	352	325		332	345	352	432		330	308	287	244
Oinarria: guztira	3645	3634	3326	3251		2117	2332	2274	2227		511	510	479	462		396	412	412	500		464	418	398	346

Mugikortasun profilen arteko distantzia handitu egiten da profil akademikoaren arabera aztertzen direnean. Horrela, EAetik kanpora ateratzen diren graduatuen profila karrera teknikoak ikasteagatik nabarmentzen da, graduatutako guztien portzentajearen gainetik ipintzeraino (%39,8).

### Ezagutza arloa

	Irainkortasuna		Kanporako mugikortasuna		Beste egoera batzuk		Guztira
	Profil osoaren gainean	Lana dutenen gainean	Profil osoaren gainean	Lana dutenen gainean	Profil osoaren gainean	Lana dutenen gainean	
<b>Gizarte eta Zuzenbidea</b>	%49,6	%40,5	%41,3	%4,3	%48,7	%3,8	%48,7
<b>Teknikoak</b>	%32,2	%26,3	%39,8	%4,2	%26,5	%2,1	%32,6
<b>Humanitateak</b>	%6,4	%5,2	%6,5	%0,7	%13,2	%1,0	%6,9
<b>Osasuna</b>	%6,7	%5,4	%5,5	%0,6	%3,8	%0,3	%6,3
<b>Esperimentalak</b>	%5,1	%4,2	%7,0	%0,7	%7,9	%0,6	%5,5
<b>Guztira</b>	%100,0	%81,6	%100,0	%10,5	%100,0	%7,8	%100,0
Oinarria	17118	20981	2200	20981	1640	20981	20981

Oinarria: lana duten pertsonak  
 Ezberdintasun estatistikoki esanguratsuak,  $p < 0.000$



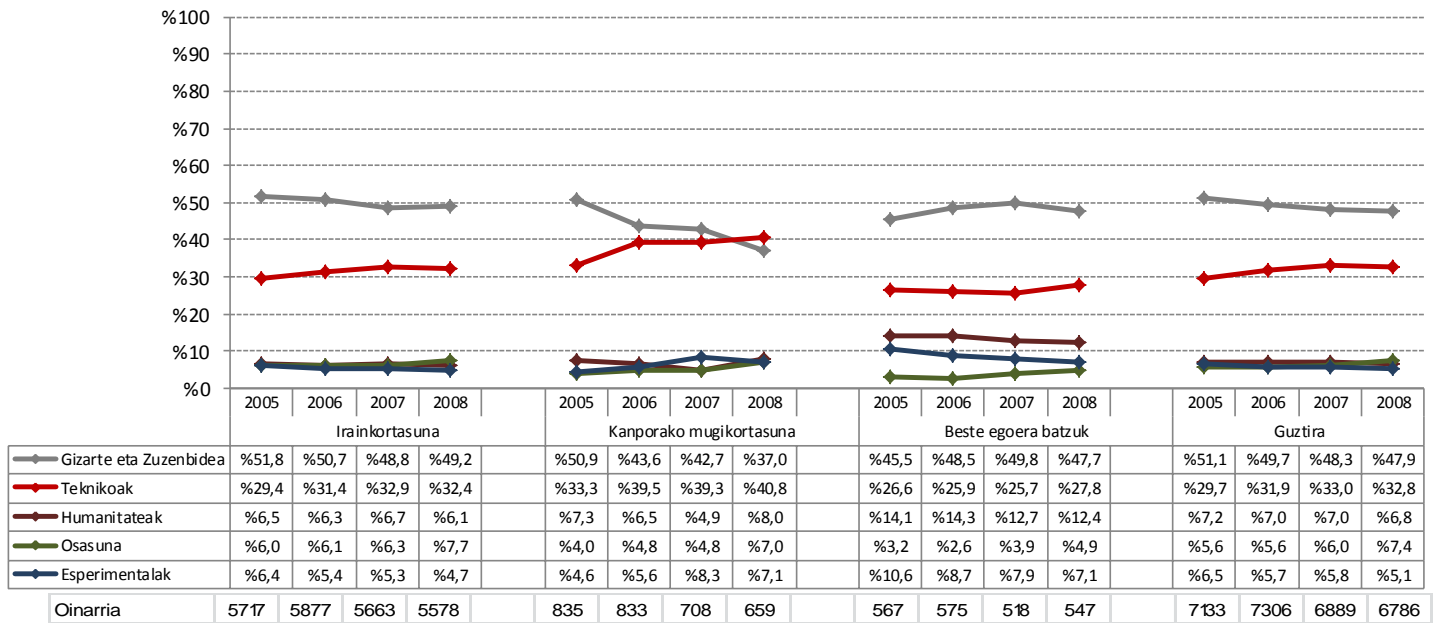
### Ezagutza arloaren garapena KANPORAKO MUGIKORTASUNA

	2005		2006		2007		2008	
	Profil osoaren gainean	Lana dutenen gainean	Profil osoaren gainean	Lana dutenen gainean	Profil osoaren gainean	Lana dutenen gainean	Profil osoaren gainean	Lana dutenen gainean
<b>Gizarte eta Zuzenbidea</b>	50,9%	6,0%	43,6%	5,0%	42,7%	4,4%	37,0%	3,6%
<b>Teknikoak</b>	33,3%	3,9%	39,5%	4,5%	39,3%	4,0%	40,8%	4,0%
<b>Humanitateak</b>	7,3%	0,9%	6,5%	0,7%	4,9%	0,5%	8,0%	0,8%
<b>Osasuna</b>	4,0%	0,5%	4,8%	0,5%	4,8%	0,5%	7,0%	0,7%
<b>Esperimentalak</b>	4,6%	0,5%	5,6%	0,6%	8,3%	0,9%	7,1%	0,7%
<b>Guztira</b>	100,0%	11,7%	100,0%	11,4%	100,0%	10,3%	100,0%	9,7%
Oinarria	835	7133	833	7306	708	6889	659	6786

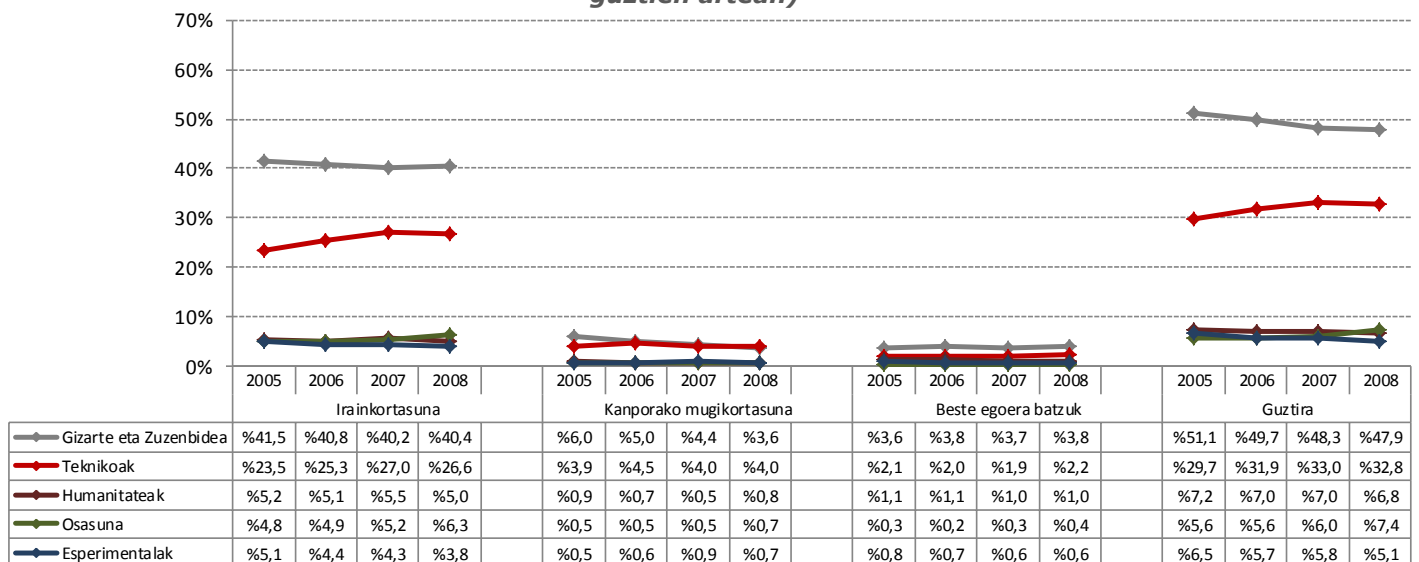
Ikasitako karreraren garapenari dagokionez, gizarte eta zuzenbidean beherakada nabaria da euskal graduatuen artean, nabarmenagoa EAetik ateratzen direnetan; 2005-2008 artean berriz, karrera teknikoek indarra hartzen dute, batez ere azken profil honetan.

Hau dela eta, kanporanzko mugikortasunean profil teknikoa gailentzen da, EAEn eta haien jaioterrira itzultzen direnen artean gizarte eta zuzenbide profila gailentzen den bitartean.

**Ezagutza arloaren aukeraketaren garapena mugikortasun profilaren arabera**



**Ezagutza arloaren aukeraketaren garapena mugikortasun profilaren arabera (lana duten guztien artean)**



Oinarria: lana duten guztiak 2005 7133; 2006 7306; 2007 6889; 2008 6786

Aurretik ikusi den bezala, sexuak ezberdintasunak ezartzen ditu aukeratutako karreraren tipologian (gizonezkoen portzentaje altu batek karrera teknikoak aukeratzen ditu eta emakumeek gizarte eta zuzenbide karreretara jotzen dute). Hala ere, ezberdintasun

hauek alda daitezke mugikortasun profilaren arabera. Hala, 2006-2008 promozioetako emakumezko eta gizonezkoen arteko gap-a murriztu egiten da EAetik ateratzen diren graduatuen artean (karrera teknikoen aukeraketan %56a gizonezkoak eta %25,3a emakumezkoak dira) eta areagotu egiten da haien jaioterrira itzultzen diren graduatuen

artean (karrera teknikoen aukeraketan %51,6a gizonezkoak eta %10,3a emakumezkoak). Bi profil hauen arteko ezberdintasunak promozio ezberdinetan zehar mantentzen dira

**Ezagutza arloaren garapena eta ezberdintasunak sexuka  
KANPORAKO MUGIKORTASUNA**

	2005		2006		2007		2008	
	Gizon	Emakume	Gizon	Emakume	Gizon	Emakume	Gizon	Emakume
<b>Gizarte eta Zuzenbidea</b>	%38,1	%61,9	%34,3	%51,2	%31,2	%54,1	%27,9	%45,2
<b>Teknikoak</b>	%51,3	%17,8	%55,1	%26,7	%56,1	%22,5	%57,1	%26,2
<b>Humanitateak</b>	%4,1	%10,0	%3,2	%9,2	%4,5	%5,4	%4,5	%11,2
<b>Osasuna</b>	%1,3	%6,2	%2,4	%6,8	%3,4	%6,2	%3,8	%9,8
<b>Esperimentalak</b>	%5,2	%4,0	%5,1	%6,1	%4,8	%11,8	%6,7	%7,5
<b>Guztira</b>	%100	%100	%100	%100	%100	%100	%100	%100
Oinarria	386	449	376	457	353	355	312	347

**Ezagutza arloaren garapena eta ezberdintasunak sexuka  
BESTE EGOERA BATZUK**

	2005		2006		2007		2008	
	Gizon	Emakume	Gizon	Emakume	Gizon	Emakume	Gizon	Emakume
<b>Gizarte eta Zuzenbidea</b>	%29,6	%55,1	%34,7	%58,1	%30,6	%60,5	%34,2	%56,7
<b>Teknikoak</b>	%51,2	%11,9	%49,2	%9,7	%55,9	%8,7	%50,7	%12,5
<b>Humanitateak</b>	%9,9	%16,7	%9,7	%17,4	%5,9	%16,6	%7,8	%15,5
<b>Osasuna</b>	%1,9	%4,0	%3,0	%2,4	%2,2	%4,8	%1,4	%7,3
<b>Esperimentalak</b>	%7,5	%12,4	%3,4	%12,4	%5,4	%9,3	%5,9	%7,9
<b>Guztira</b>	%100	%100	%100	%100	%100	%100	%100	%100
Oinarria	213	354	236	339	186	332	219	328

Bestalde, gizarte eta karrera teknikoetan, emakume eta gizonen pisuaren garapenak ezberdintasunen bat erakusten du mugikortasun profilaren arabera. Gizonezkoek (promozio guztietan) gizarte karreretan indar handiagoa dute EAetik kanpo ateratzen direnen artean. Berdintasunezko ildo honetan, emakumezkoek (EAEn geratu edo bertatik atera), karrera teknikoetan indar handiagoa dute haien jaioterrira itzultzen direnak baino.

		Irainkortasuna				Kanporako mugikortasuna				Beste egoera batzuk			
		Gizon	Emakume	Guztira	Oinarria	Gizon	Emakume	Guztira	Oinarria	Gizon	Emakume	Guztira	Oinarria
2005	<b>Teknikoak</b>	69,8%	30,2%	%100	1678	71,2%	28,8%	%100	278	72,2%	27,8%	%100	151
	<b>Gizarte eta Zuzenbidea</b>	24,1%	75,9%	%100	2961	34,6%	65,4%	%100	425	24,4%	75,6%	%100	258
2006	<b>Teknikoak</b>	68,7%	31,3%	%100	1848	62,9%	37,1%	%100	329	77,9%	22,1%	%100	149
	<b>Gizarte eta Zuzenbidea</b>	25,5%	74,5%	%100	2982	35,5%	64,5%	%100	363	29,4%	70,6%	%100	279
2007	<b>Teknikoak</b>	68,7%	31,3%	%100	1863	71,2%	28,8%	%100	278	78,2%	21,8%	%100	133
	<b>Gizarte eta Zuzenbidea</b>	25,9%	74,1%	%100	2766	36,4%	63,6%	%100	302	22,1%	77,9%	%100	258
2008	<b>Teknikoak</b>	68,0%	32,0%	%100	1806	66,2%	33,8%	%100	269	73,0%	27,0%	%100	152
	<b>Gizarte eta Zuzenbidea</b>	25,7%	74,3%	%100	2744	35,7%	64,3%	%100	244	28,7%	71,3%	%100	261

Bestalde, EAEn geratzen direnek edo haien jaioterrira itzultzen direnek, unibertsitateko beste karrera bat dute, EAetik kanpora joaten direnen baino portzentaje altuagoan. EAEn

geratzen direnek, portzentaje altuago batean, beste karrera bat ikastea erabakitzen duten bitartean, kanpora joaten direnek, gradu-ondoko ikasketak burutzeko joera handiagoa dute.

Beste hizkuntza bat ikasteak, ostera, ez du ezberdintasunik ezartzen hiru profiletan.

	<b>Irainkortasuna</b>	<b>Kanporako mugikortasuna</b>	<b>Beste egoera batzuk</b>	<b>Guztira</b>
<b>Hizkuntzak</b>	%45,0	%43,0	%41,5	%44,5
<b>Gradu ondoko ikasketak</b>	%37,6	%50,6	%47,4	%39,4
<b>Unibertsitateko beste karrera bat</b>	%25,5	%21,4	%21,8	%24,9
<b>Bestelako formakuntza</b>	%13,8	%10,8	%15,0	%13,6
<b>Arautu gabeko bestelako formakuntza</b>	%12,6	%11,2	%13,9	%12,5
<b>Informatika</b>	%10,3	%9,7	%10,0	%10,3
<b>Lanbide heziketako zikloa</b>	%4,8	%2,0	%3,8	%4,5
<b>Enpresen kudeaketa, autoenplegua</b>	%2,9	%3,0	%3,7	%3,0
<b>Ed/Ee</b>	%0,0	%0,0	%0,0	%0,0
Base	11654	1147	1068	13886

Oinarria: Heziketa okupazional, jarrai edota gradu-ondoko ikasketak egin dituzten pertsonak.  
Ezberdintasun estatistikoki esanguratsuak,  $p < 0.000$



## Zein aspektu bereizgarri dira talentuaren atzerriko mugikortasuna azaldu ditzaketenak?

Talentua EAetik kanpora mugitzea baldintzatzen duten aspektuak zeintzuk diren jakiteko, egindako lehenengo azterketak profilen arteko ezberdintasunak antzematera bideratu dira, kausa-ondorio azalpen bat bilatu nahirik. Aspektu hauek bi ikuspuntu ezberdinetatik aztertu dira:

- Lan-baldintzen ikuspuntutik.
- Enplegu-emaile den enpresaren profilaren ikuspuntutik.

### **Lan-baldintzei dagokienez, alor hauetan daude ezberdintasun nagusiak:**

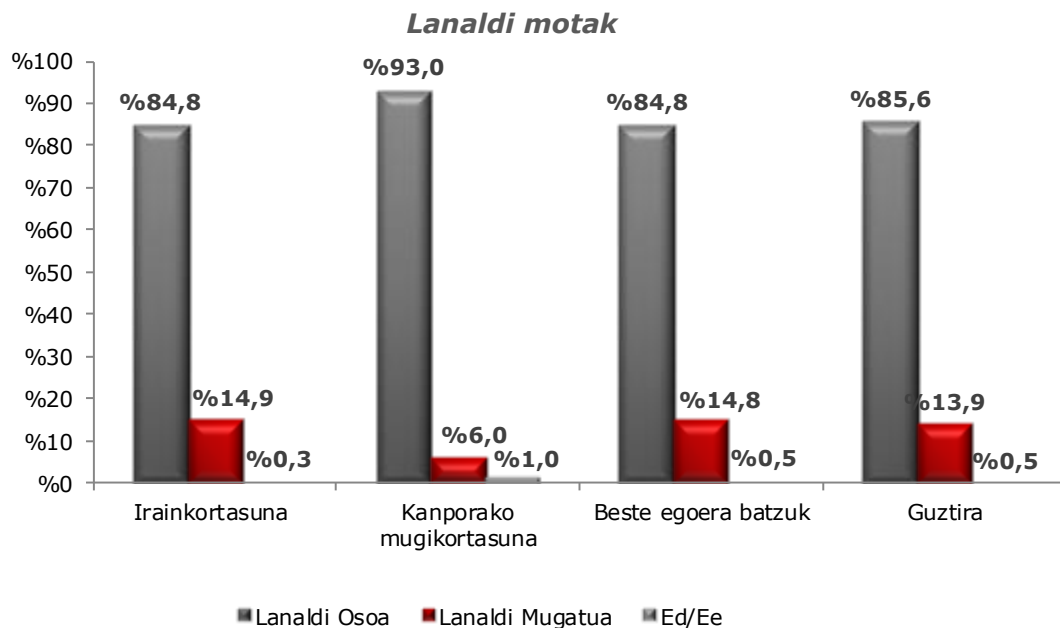
Hasteko, EAetik kanpo joaten diren graduatuen kontratuzko harremana egonkorragoa da (%61,1 dira mugagabeko kontratuak geratzen direnen %43,1aren aurrean). Estatuko jomugak dira ezberdintasun hau sortzen dutenak, atzerriko jomugek eskaintzen dituzten mugagabeko kontratuen portzentaje EAEn dagoenaren antzekoa baita (%42,6) bekek indarra hartzen duten bitartean (%38,1).

### Kontratu motak

	Irainkortasuna	Kanporako mugikortasuna	Beste egoera batzuk	Guztira	Irainkortasuna		
					Estatua	Estatutik kanpo	
<b>K. Mugagabea</b>	%43,1	%61,1	%49,6	%45,1	<b>K. Mugagabea</b>	%63,7	%42,6
<b>K. Mugatua</b>	%46,6	%26,7	%39,9	%44,4	<b>K. Mugatua</b>	%28,0	%15,9
<b>Autonomoa</b>	%4,9	%2,9	%6,0	%4,8	<b>Autonomoa</b>	%3,1	%1,7
<b>Bekaduna</b>	%3,7	%8,6	%4,0	%4,1	<b>Bekaduna</b>	%4,6	%38,1
<b>Bazkide Koopetatibista</b>	%1,3	%0,3	%0,1	%1,1	<b>Bazkide Koopetatibista</b>	%0,2	%1,1
<b>Kontraturik gabe</b>	%0,2	%0,2	%0,3	%0,2	<b>Kontraturik gabe</b>	%0,2	%0,6
<b>Besteak</b>	%0,0	%0,0	%0,0	%0,0	<b>Besteak</b>	%0,0	%0,0
<b>Ed/Ee</b>	%0,2	%0,3	%0,1	%0,2	<b>Ed/Ee</b>	%0,3	%0,0
<b>Guztira</b>	%100	%100	%100	%100	<b>Guztira</b>	%100	%100
Oinarria	14818	1474	1342	17639	<b>Guztira</b>	1295	176

Oharra: kontratu motaren oinarriak aldatu egiten dira lana dutenek zein haien senideek erantzuten dutelako (denek ez): lana besteren kontura; lana norberaren kontura; ordaindu gabeko lana; familia laguntza/familiaren kontura lana; bazkide kooperatibista; bekaduna. Ez dute erantzuten: langabezian (lehenago egin du lan); langabezian (esperientziaduna) lanean hasteko zain.  
Ezberdintasun estatistikoki esanguratsuak,  $p < 0.000$

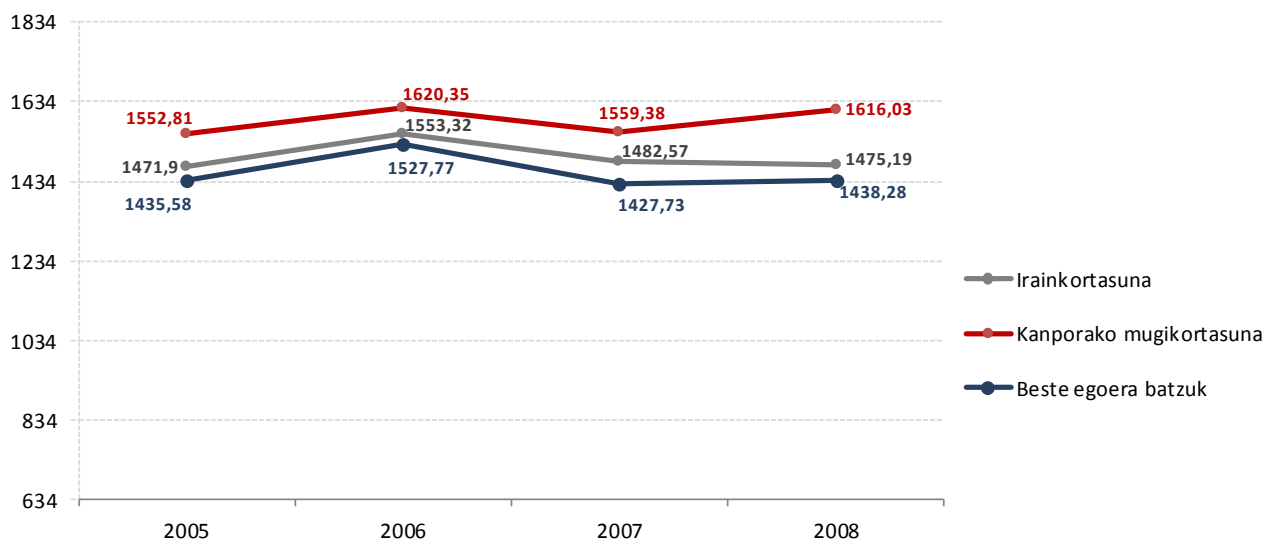
Lanaldian ere ezberdintasunak hautematen dira EAetik kanpora ateratzen diren graduatuetan, lanaldi osoa disfrutatzen dutenen portzentajea bestea baino ia 10 puntu gainera dago.



Oinarria: 20.981. Lana duten pertsonak: Irinkortasuna 17.118; Kanporako mugikortasuna 2.200; Beste egoera batzuk 1.640  
Ezberdintasun estatistikoki esanguratsuak,  $p < 0.000$

Soldatari dagokionez, hala ere, nahiz eta azken profil honetako batzbestekoa altuagoa izan, ezberdintasunak oso txikiak dira.

Lau promozioetako soldataren joera oso antzekoa da mugikortasun profilak ezberdinak izan arren; 2005etik 2006ra igo egin zen eta hortik aurrera, nabarmenki murriztu zen. 2008ko promozioak ezberdintasunak ezartzen ditu, 2006ko mailak berreskuratzen ditu EAetik ateratzen diren graduatuen artean.



Ezberdintasun azpimarragarrienak gizon eta emakumeen artean ematen dira bai profil ezberdinetan baita promozio ezberdinetan ere. Orokorrean, emakumezkoek gizona baino %6,5 gutxiago kobratzen dute, nahiz eta dagoen ezberdintasun hau txikiagoa den EAEn gelditzen direnen eta kanpora ateratzen diren graduatuen artean (sexuen arteko ezberdintasuna %5a da, EAEtik kanpo berriz %10 baino gehiago).

**Hileroko soldataren garapena (14 ordainsari. Lanaldi osoa) eta sexuen arteko ezberdintasunak**  
**GUZTIRA**

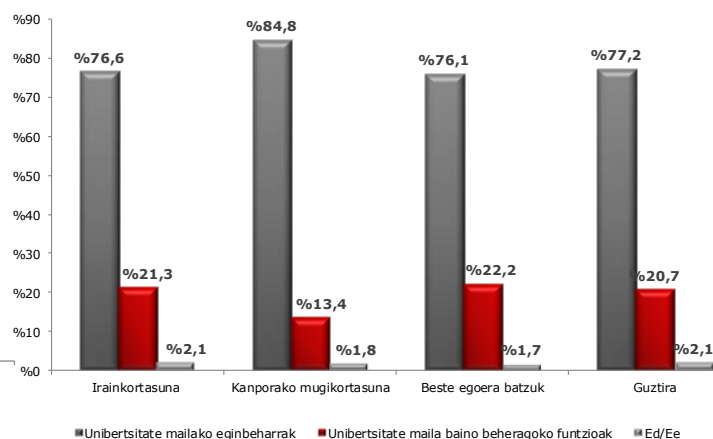
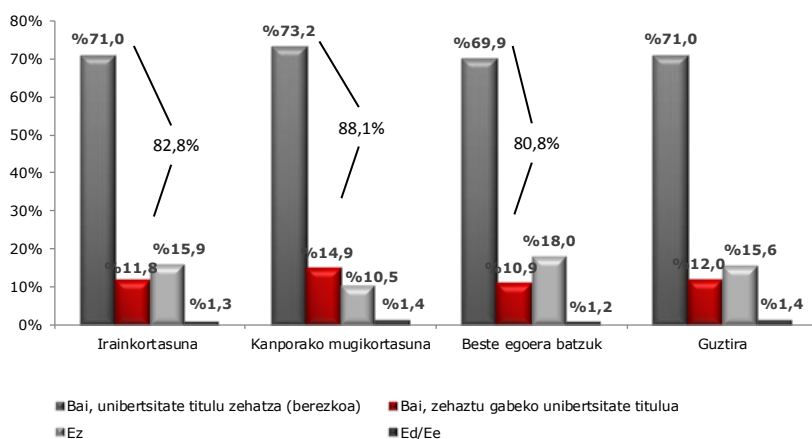
	2005			2006			2007			2008		
	Gizon	Emakume	Guztira	Gizon	Emakume	Guztira	Gizon	Emakume	Guztira	Gizon	Emakume	Guztira
<b>Irainkortasuna</b>	1547,27	1424,15	1471,9	1598,57	1523,28	1553,32	1533,39	1446,19	1482,57	1522,53	1441,49	1475,19
<b>Kanporako mugikortasuna</b>	1680,99	1448,89	1552,81	1751,93	1521,27	1620,35	1676,46	1444,51	1559,38	1649,42	1582,79	1616,03
<b>Beste egoera batzuk</b>	1561,83	1355,33	1435,58	1662,96	1428,44	1527,77	1538,95	1361,18	1427,73	1546,93	1358,04	1438,28
<b>Guztira</b>	1564,88	1422,50	1478,61	1620,55	1516,07	1558,29	1550,67	1439,28	1486,27	1537,55	1446,02	1484,84

Lanposturako egokitasunaren azterketak mugikortasuna duten graduatuen aldeko portzentajeak erakusten ditu (ia 8 puntu) lana lortzeko, unibertsitateko tituluaren eskaeraren gainetik eta baita eskatutako mailaren eginkizunak betetzeko gaitasunaren gainetik ere.

Haatik, lanpostuaren eta burututako ikasketen arteko harremana altua eta antzekoa da mugikortasuneko hiru profiletan.

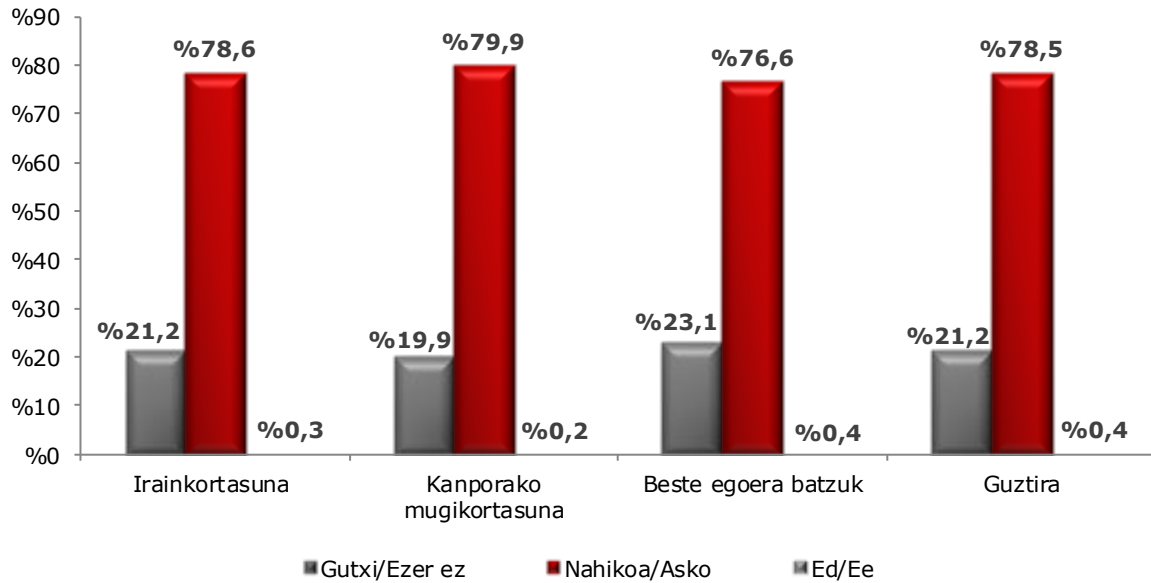
**Unibertsitate ikasketen eskaera**

**Formakuntzaren berezko betebeharrak**



Oinarria: 20.981. Lana duten pertsonak: Irainkortasuna 17.118; Kanporako mugikortasuna 2.200; Beste egoera batzuk 1.640  
Ezberdintasun estatistikoki esanguratsuak, p<0.000

**Badu (edo bazuen) lan honek harremanik zure unibertsitate ikasketekin?**



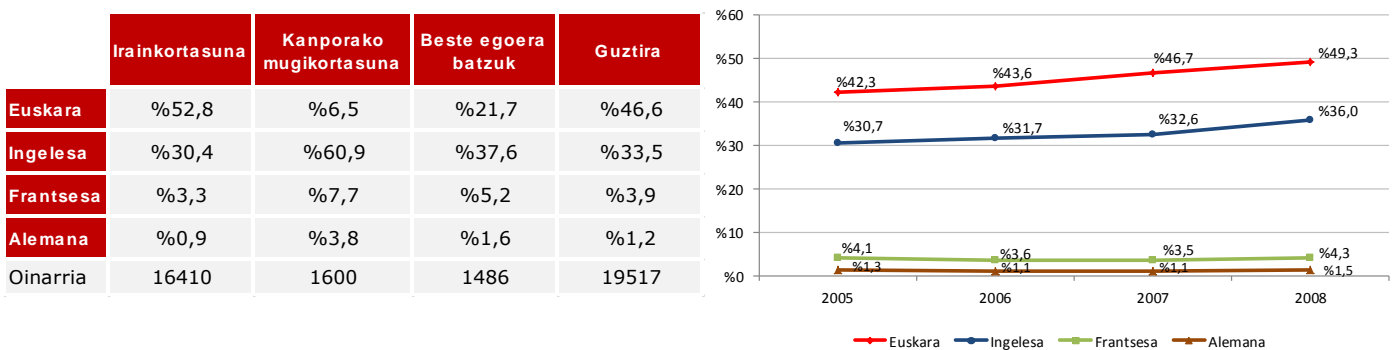
Oinarria: 20.981. Lana duten pertsonak: Irainkortasuna 17.118; Kanporako mugikortasuna 2.200; Beste egoera batzuk 1.640. Ezberdintasun estatistikoki esanguratsuak,  $p < 0.007$

Euskara da hizkuntzarik erabiliena hiru euskal unibertsitateetako graduatuen artean, goranzko garapenarekin, lanean egunero edo usu erabiltzen den hizkuntza izanik EAEn geratzen diren graduatuen %52,8en artean eta EAetik kanpo haien jaioterrira itzultzen diren %21,7en artean (graduatu nafarrak).

Ingelesa da bigarren hizkuntzarik erabiliena, graduatuen herenarentzat ohiko lan tresna izanik eta goranzko garapenarekin urteetan zehar. Bere erabilera ohikoagoa da EAetik kanpo dauden graduatuentzat zeinak %60,9ko portzentajea darabilten.

Askoz ere baxuagoa da frantsesa edota alemana lanerako erabili behar dutenen kopurua, nahiz eta egoera hau ohikoagoa den EAetik kanpora dauden graduatuentzat.

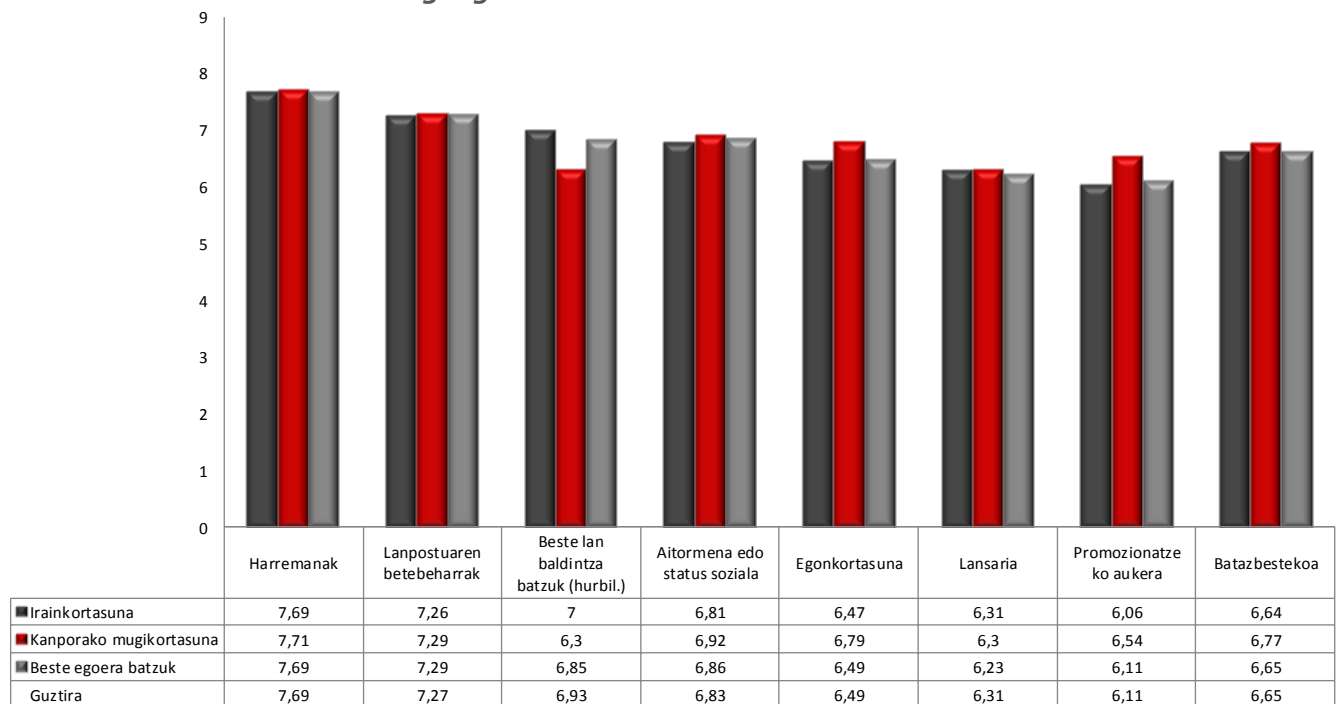
**Zein maiztasunekin erabiltzen dituzu hizkuntzak zure lanean?(egunero edo ia + maiztasun handiz -i erantzunak)**



Oinarria: Lana duten pertsonak. Oinarria aldatu egiten da guztizkoari dagokionez senideek erantzuten ez dutelako. Ezberdintasun estatistikoki esanguratsuak,  $p < 0.000$

Lan baldintzetan ezberdintasunak egon arren, ez dago tarte handirik graduatuek erakutsitako asebetetzean haien mugikortasuna kontutan hartuz; hala ere, kanpora joaten direnek uko egiten diete lan baldintza hobeei eta baita hurbiltasunari ere, (6.3 gogobetetze puntu, hemen geratzen direnen 7 eta 6,8 puntuen aurrean), lanpostuak eskaintzen dien egonkortasunaren alde (6,7 puntu, hemen geratzen direnen 6,4 puntuen aurrean) eta lanpostuan igoera aukeragatik (6,54 puntu, hemen geratzen direnen 6 eta 6,1 puntuen aurrean).

**Egungo lanarekin asebetetzea**



Oinarria: Lana duten pertsonak. Oinarria aldatu egiten da guztizkoari dagokionez senideek erantzuten ez dutelako. Ezberdintasun estatistikoki esanguratsuak\*

Lan egoerari dagokionez, besteentzako lana egiten dutenen portzentajea nagusi izan arren, antzekoa izanik hiru mugikortasun profiletan, ezberdintasun txikiak sumatzen dira ekintzaile kopuruan (ohikoagoa da jaioterrian geratzen diren graduatuen artean) eta bekak, kanpora joaten diren euskal graduatuentzat (%6,8) erakargarriak izan daitezke.

### Zein da zure gaur egungo lan egoera? (\*)

	Irainkortasuna	Kanporako mugikortasuna	Beste egoera batzuk	Guztira
Lana besteren kontura	%81,9	%82,0	%81,3	%81,8
Langabezian (eskarmentuduna)	%7,6	%7,0	%7,1	%7,5
Lana norberaren kontura	%4,1	%2,2	%4,9	%3,9
Bekaduna	%3,2	%6,8	%3,8	%3,6
Langabezian lan batean hasteko zain	%2,1	%1,5	%2,6	%2,1
Bazkide kooperatibista	%1,1	%0,1	%0,1	%0,9
Lansaririk gabeko lana	%0,0	%0,3	%0,1	%0,1
Familia laguntza/familia negozioan	%0,1	%0,0	%0,1	%0,1
Ed/Ee	%0,0	%0,0	%0,0	%0,0
<b>Guztira</b>	<b>%100</b>	<b>%100</b>	<b>%100</b>	<b>%100</b>
Oinarria	17118	2200	1640	20981

Oinarria: Lana duten pertsonak.

Ezberdintasun estatistikoki esanguratsuak,  $p < 0.000$

(\*) Oharra: Mugikortasun profilek lan esperientzia izan duten graduatuak barnan hartzen dituztenez, aurreko taulan pertsona langabetuak agertzen dira: langabezian eskarmentuarekin eta langabezian eskarmentuarekin eta lanpostu batean hasteko zain daudenak. Alde batera utzi dira lehenengo lana bilatzen dabiltzan graduatuak.

Lan egoeraren garapenak lana besteren kontura egiten dutenen beherakada erakusten digu hiru profiletan (2006ko promozioan graduatutakoak izan ezin haiek jaioterrira itzultzen direlako) eta langabeziaren hazkuntza aldaketa xume batzuekin lau promozioetan zehar.

Beregainak direnen portzentajeari dagokionez, 2005 eta 2008 urteen arteko hazkundera EAEn geratu diren euskaldunen artean eman da, nahiz eta oso txikia izan (+%0,2) beste profiletan beherantz egin duen bitartean.

Bekadunen portzentajea, salbuespenen bat izan ezik, profil guztietan handituz joan da lau promozioetan, nahiz eta nabarmenagoa izan EAetik ateratzen diren euskaldunetan.

		Irainkortasuna	Kanporako mugikortasuna	Beste egoera batzuk
Lana besteren kontura	2005	%86,9	%87,3	%80,2
	2006	▼%84,4	▼%82,7	▲%85,0
	2007	▼%81,4	▼%82,2	▼%81,7
	2008	▼%79,6	%81,0	▼%77,0
Langabezian	2005	%5,0	%5,5	%9,5
	2006	▲%8,0	▲%8,7	▲%7,3
	2007	▲%10,1	▼%7,6	▲%10,2
	2008	▲%11,0	▲%9,3	▲%11,7
Lana norberaren kontura	2005	%4,4	%2,5	%6,7
	2006	▼%3,8	▼%2,3	▼%4,7
	2007	▲%3,9	%2,3	▲%4,8
	2008	▲%4,6	▼%2,0	▲%5,3
Bekaduna	2005	%2,3	%3,8	%3,2
	2006	▲%2,3	▲%6,0	▼%2,6
	2007	▲%3,4	▲%7,3	▲%3,1
	2008	▲%3,9	▲%7,3	▲%5,7
Oinarria	2005	5717	835	567
	2006	5877	833	575
	2007	5663	708	518
	2008	5578	659	547

Euskadin geratzen diren graduatuei aitortutako bekek (%36,1), ez dute EAetik kanpora ematen diren bekek duten lan-hastapen profesional izaerarik. (Euskal graduatuen beken %42,7a eta besteen %52,2a)

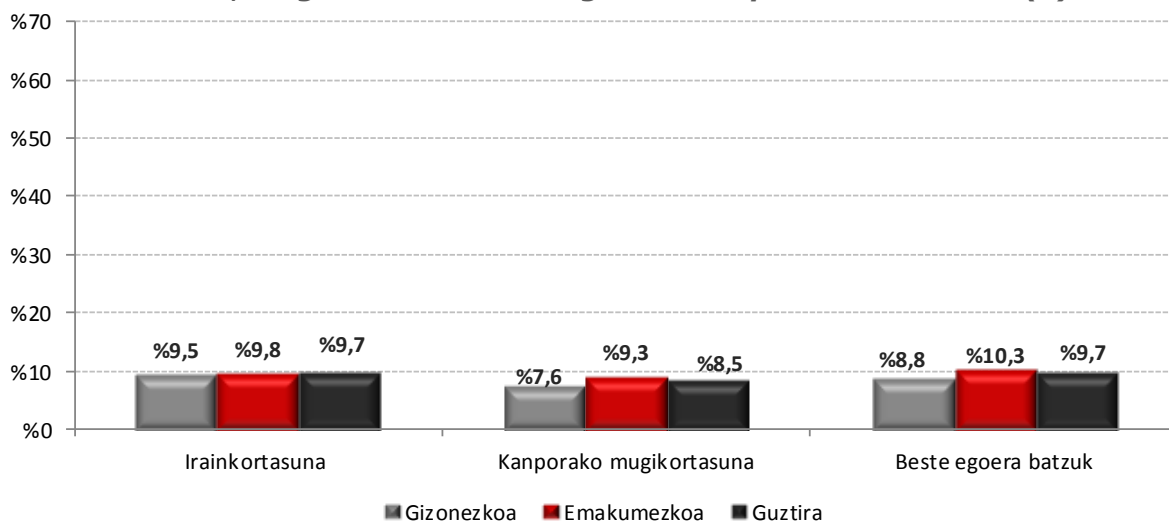
	Irainkertasuna	Kanporako mugikortasuna	Beste egoera batzuk	Guztira
<b>Espezializazio edo ikasketa beka</b>	%55,5	%49,3	%43,5	%53,3
<b>Lan-hastapenerako beka</b>	%36,1	%42,7	%53,2	%38,8
<b>Ed/Ee</b>	%8,4	%8,0	%3,2	%7,9
<b>Guztira</b>	%100,0	%100,0	%100,0	%100,0
Oinarria	548	150	62	760

Oinarria: Bekadunak.  
Ezberdintasun estatistikoki ez esanguratsuak, , p<0.065

Gaur eguneko langabezia egoerak, portzentaje baxuagoa erakusten du lan arrazoiengatik EAetik kanpora atera diren graduatuen artean.

Bestalde, emakumezkoen lan egoerak langabezia tasa altuagoa erakusten du, mugikortasun profila alde batera utzita, EAEn geratzen direnetan ezberdintasun hau baxuagoa den arren.

**Sexuka, langabeziaren %a mugikortasun profilaren arabera(\*)**



Oinarria: irainkertasuna: G 6650, E 10468, Guzt. 17118; Kanporanzko mugikortasuna: G 1041, E 1159, Guzt. 2200; Beste egoera batzuk G 641, E 999, Guzt. 1640

(\*) Oharra: Mugikortasun profilek lan esperientzia izan duten graduatuak barnan hartzen dituztenez, aurreko taulan pertsona langabetuak agertzen dira: langabezian eskarmentuarekin eta langabezian eskarmentuarekin eta lanpostu batean hasteko zain daudenak. Alde batera utzi dira lehenengo lana bilatzen dabiltzan graduatuak.

2006ko promoziotik aurrera langabezia dauden graduatuen kopuruak gora egiten du nabarmenki.

EAEn dauden emakumezko eta gizonezko graduatuen artean berdintasun handiagoa mantentzen da.

### Sexuka, langabeziaren garapena mugikortasun profilaren arabera

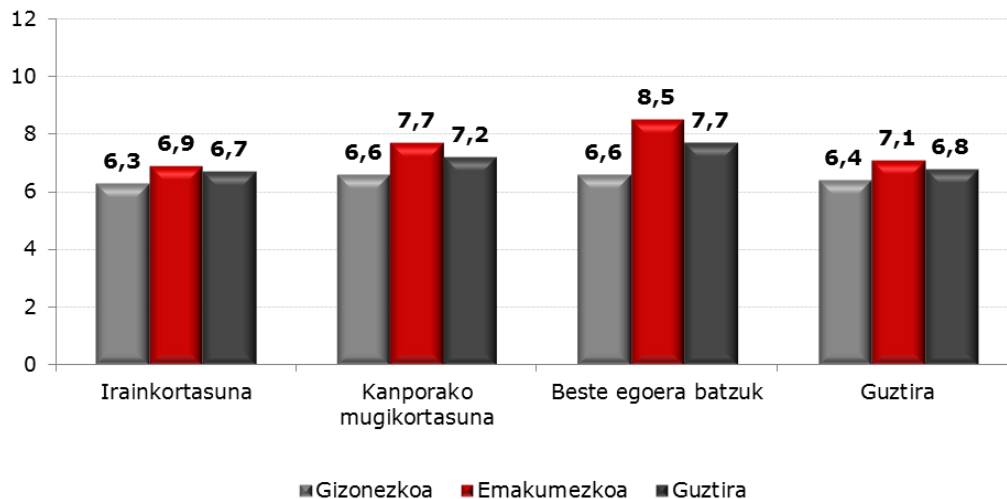


(\*) Oharra: Mugikortasun profilek lan esperientzia izan duten graduatuak barnan hartzen dituztenez, aurreko taulan pertsona langabetuak agertzen dira: langabezia eskarmentuarekin eta langabezia eskarmentuarekin eta lanpostu batean hasteko zain daudenak. Alde batera utzi dira lehenengo lana bilatzen dabiltzan graduatuak.

Ikasketak bukatu eta lana aurkitzeko denbora laburragoa EAEn geratzen diren graduatuen artean (sexuka ere berdintasun handiagoa).

Hala ere, emakumezkoek gehiago kostatzen zaie lana aurkitzea, bai orokorrean baita promozio ezberdinetan ere

### Karrera bukatu eta lana aurkitzearen arteko denbora (hilak)



Oinarria: Lana duten pertsonak: Ez dira kontutan hartzen lehenago lana zuten graduatuak, lehen lana bilatzen dutenak edota lanik egin ez dutenak eta bilatzen ez dutenak.  
Oinarria: Irainkertasuna: G4775, E 7772, Guzt. 12547; Kanporako mugikortasuna :G 602, E 725, Guzt. 1327; Beste egoera batzuk; G441, E 731, Guzt. 1172; Guztira: G 5831, E 9232, Guzt. 15063



Itxarrotearen joera jaitsiz doa 2007ko promoziora arte, 2008an berriz, igo egiten da.

### Karrera bukatu eta lana aurkitzearen arteko denboraren garapena (hilak)



Graduatuek bide ezberdinetatik aurkitzen dute lana haien helburua den lan-merkatuaren arabera. Kanpora doazen artean, Internet da lana atzemateko biderik nagusia eta EAEn geratzen diren artean, erabilitako bideak tradizionalagoak dira; CV bidaltzea, auto-aurkezpena eta unibertsitatea, praktikak eta proiektua.

### Nola aurkitu zenuen gaur egun duzun lana?

	Irainkortasuna	Kanporako mugikortasuna	Beste egoera batzuk	Guztira
<b>CV bidalketa eta autoaurkezpena</b>	%16,2	%10,2	%15,0	%15,5
<b>Unibertsitatea, praktikak eta proiektua</b>	%16,9	%7,4	%7,1	%15,1
<b>Internet</b>	%13,3	%23,7	%18,6	%14,8
<b>Lagun eta ezagunak</b>	%13,0	%9,5	%14,7	%12,8
<b>Lan-poltsa publikoak, zerrendak</b>	%9,3	%1,9	%5,8	%8,2
<b>Oposaketak, MIR, Lehiaketa publikoak</b>	%4,7	%3,7	%8,2	%4,9
<b>Gradu-ondoko ikastaroak, LH, beka</b>	%4,0	%5,4	%4,7	%4,2
<b>Prensa,aldizkariak,EAO, etab.</b>	%3,7	%1,5	%2,9	%3,4
<b>Lan-sortzea, enpresa propioa</b>	%3,1	%1,2	%3,5	%2,9
<b>EEP: Langai, SEPE,...</b>	%3,1	%1,3	%2,4	%2,9
<b>Harreman profesionalak</b>	%2,9	%2,1	%3,1	%2,9
<b>Senideak</b>	%2,7	%1,1	%2,0	%2,5
<b>Eskola /Elkarte profesionala</b>	%1,3	%0,8	%1,2	%1,3
<b>Hautaketa enpresak</b>	%1,0	%0,9	%0,7	%1,0
<b>Enpresak berak deitu zion</b>	%0,0	%0,1	%0,0	%0,0
<b>Besteak</b>	%0,1	%0,1	%0,1	%0,1
<b>Ed/Ee</b>	%4,5	%29,1	%9,8	%7,5
<b>Guztira</b>	%100	%100	%100	%100
Oinarria	15461	2013	1481	18961

Oinarria: lana duten pertsonak; lana besteren kontura; lana norberaren kontura; ordaindu gabeko lana; familia laguntza/familiaren kontura lana; bazkide kooperatibista; bekaduna.  
 Ezberdintasun estatistikoki esanguratsuak, p<0.000

Kanpora joaten diren euskal graduatuen maila tekniko altuarekin koherentzian, normalean lan egiten duten alor funtzionala I+G, bulego tekniko eta diseinua (%29,4) da; honi alor informatikoetan lan egiten duen %11,5a gehitu behar zaio.

Aitzitik, jaioterrian geratzen diren graduen artean, portzentaje handi batean, erkidegorako lanak eta bezeroari arreta zuzena dira lanpostu ohikoenak (%39).

### Arlo funtzionaleko enplegua

	Irinkortasuna	Kanporako mugikortasuna	Beste egoera batzuk	Guztira
<b>Komunitateari zerbitzuak, Erabiltzaileari arreta zuzena</b>	%39,1	%21,4	%39,9	%37,3
<b>I+G/ Bulego Teknikoa/ Diseinua</b>	%20,8	%29,4	%18,0	%21,5
<b>Finantza-admin./ Kontabilitatea / Zuzenbide-fiskala</b>	%15,2	%16,1	%10,5	%14,9
<b>Zerbitzu informatikoak</b>	%7,2	%11,5	%7,1	%7,6
<b>Merkaturatzea eta marketing-a/ Esportazioak</b>	%5,0	%7,5	%4,6	%5,2
<b>ekoizte, Mantentze eta Instalazioak</b>	%3,9	%3,8	%8,0	%4,2
<b>Kalitatea/ Ingurumenaren Kontrola / Segurtasun eta Higienea</b>	%3,0	%2,6	%3,0	%3,0
<b>Erosketak eta hornikuntza / Logistika/ Antolamendua</b>	%1,6	%2,3	%2,2	%1,7
<b>Enpresen plangintza eta kudekatea/ Antolakuntzaren garapena, etab.</b>	%1,6	%1,6	%1,9	%1,7
<b>Giza baliabideak, lan harremanak, Pertsonalaren administrazioa, etab.</b>	%1,6	%1,4	%2,2	%1,6
<b>Publizitatea eta erlazio publikoak /Kanporako komunikazioa</b>	%0,8	%2,0	%2,4	%1,0
<b>Besteak</b>	%0,0	%0,0	%0,0	%0,0
<b>Ed/Ee</b>	%0,0	%0,4	%0,2	%0,2
<b>Guztira</b>	%100,0	%100,0	%100,0	%100,0
Oinarria	17118	2200	1640	20981

Oinarria: Lana duten pertsonak.  
Ezberdintasun estatistikoki esanguratsuak,  $p < 0.000$

Maila profesionalari dagokionean berriz, pertsonal tekniko eta unibertsitateko laguntzaile tekniko lanpostuak ohikoenak izan arren, portzentaje altuago bat, hiru puntutakoa, ematen da taldeburu/soldatapekorik gabeko gerente lanpostuetan kanpora joaten diren graduatuen eta bertan geratzen direnen artean.

### Maila profesionaleko lanpostuak

	Irinkortasuna	Kanporako mugikortasuna	Beste egoera batzuk	Guztira
<b>Unibertsitateko pertsonak teknikoak (erdi edo goi mailakoa)</b>	%58,4	%60,4	%59,0	%58,6
<b>Unibertsitateko laguntzaile teknikoak</b>	%20,4	%20,6	%19,7	%20,3
<b>Eraikuntza eta industriako ofiziala/ Adm. Eta zerbitzuetako langile kualifikatua</b>	%7,8	%3,9	%5,3	%7,2
<b>Sekzio, proiektu eta lantalde buru/ Soldatapekorik gabeko gerentea</b>	%5,8	%8,6	%7,3	%6,2
<b>Administrari laguntzailea, espezialista langile, menpeko pertsonala</b>	%4,4	%2,7	%5,0	%4,2
<b>Enpresen Zuzendaritza/ Gerentzia (soldatapekoekin)</b>	%1,3	%1,3	%1,8	%1,4
<b>Eraikuntza industrial, Departamentu, Arlo Zuzendaritza</b>	%1,1	%1,7	%0,9	%1,2
<b>Langileak eta kualifikaziorik gabeko pertsonala</b>	%0,8	%0,7	%1,0	%0,8
<b>Besteak</b>	%0,0	%0,0	%0,0	%0,0
<b>Ed/Ee</b>	%0,0	%0,2	%0,1	%0,1
<b>Guztira</b>	%100,0	%100,0	%100,0	%100,0
Oinarria	17118	2200	1640	20981

Oinarria: Lana duten pertsonak.  
Ezberdintasun estatistikoki esanguratsuak,  $p < 0.000$

Lanpostuen definizioekin jarraituz, okupazio sailkapen nazionalari dagokionez, EAetik ateratzen diren graduatuek maila profesional altuagoko lanpostuen (tekniko eta unibertsitate-profesionalak) bila jotzen dute, beste profiletakoek baino portzentaje altuagoan.

### Talde okupazional handia (OKN 9 maila)

	Irainkortasuna	Kanporako mugikortasuna	Beste egoera batzuk	Guztira
<b>Unibertsitate teknikari eta profesionalak</b>	%62,5	%71,5	%63,3	%63,5
<b>Laguntza teknikari eta profesionalak</b>	%21,7	%17,7	%21,6	%21,2
<b>Administrari motako langileak</b>	%8,1	%3,7	%5,2	%7,4
<b>Ostalaritza, Merkataritza, Zerbitzu pertsonalak</b>	%3,3	%2,7	%4,8	%3,4
<b>Enpresa Zuzendaritza eta Administrazio Publikoak</b>	%2,7	%3,1	%2,8	%2,7
<b>Kualifikaziorik gabeko langileak</b>	%0,8	%0,7	%1,0	%0,8
<b>Industria instalazio, makineria eta muntaia langileak</b>	%0,4	%0,2	%0,7	%0,4
<b>Industria eta eraikuntzako lan kualifikatuak</b>	%0,3	%0,0	%0,4	%0,3
<b>Nekazaritza eta arrantzako lan kualifikatuak</b>	%0,0	%0,0	%0,0	%0,0
<b>Ed/Ee</b>	%0,1	%0,4	%0,2	%0,2
<b>Guztira</b>	%100,0	%100,0	%100,0	%100,0
Oinarria	17118	2200	1640	20981

Oinarria: Lana duten pertsonak.  
Ezberdintasun estatistikoki esanguratsuak,  $p < 0.000$

### **Enpresen profiei dagokienez, ezberdintasun nagusiak alderdi hauetan daude:**

Hiru euskal unibertsitateetako graduatuei lana ematen dieten enpresei dagokienez, zerbitzuen sektorea da nabarmenena, mugikortasun profila kontutan hartu gabe.

### Enpresaren lan sektorea

	Irainkortasuna	Kanporako mugikortasuna	Beste egoera batzuk	Guztira
<b>ZERBITZUAK</b>	%80,2	%79,0	%81,6	%80,1
<b>INDUSTRIA</b>	%16,5	%18,2	%15,6	%16,6
<b>ERAIKUNTZA</b>	%3,1	%2,2	%2,5	%2,9
<b>NEKAZARITZA</b>	%0,1	%0,1	%0,2	%0,1
<b>Ed/Ee</b>	%0,1	%0,5	%0,0	%0,2
<b>Guztira</b>	%100	%100	%100	%100
Oinarria	17118	2200	1640	20981

Oinarria: Lana duten pertsonak.  
Ezberdintasun estatistikoki esanguratsuak,  $p < 0.000$

Lanpostuaren arlo funtzionalak mugikortasun profilen artean ezberdintasunak bazituen, EAetik ateratzen zirenen profiletan I+G, bulego teknikoa eta diseinua alorretan nabarmenduz, joera hori enpresaren jardueraren arabera errepikatu egiten da. Hauetan, enpresei zerbitzuak, higiezinak, informatikak eta I+Gk aurea hartzen diete beste alorre

EAEtik kanpo dauden graduatuen artean, bertan geratzen direnek, portzentaje handi batean, hezkuntzarekin erlazionatutako enpresetan lan egiten duten bitartean.

### Jarduerak. CNAE - ATALA (17)

	Irainkortasuna	Kanporako mugikortasuna	Beste egoera batzuk	Guztira
<b>Enpresei zerbitzuak, higiezinak, informatikak eta I+G</b>	%23,2	%32,3	%21,7	%24,0
<b>Hezkuntza</b>	%21,4	%9,4	%21,3	%20,1
<b>Industria</b>	%16,5	%18,2	%15,6	%16,6
<b>Osasun, albaitari eta gizarte zerbitzuak</b>	%11,8	%7,7	%9,2	%11,2
<b>Finantza-bitartekaritza</b>	%7,0	%7,8	%4,6	%6,9
<b>Merkataritza eta ostalaritza</b>	%6,1	%7,3	%8,3	%6,3
<b>Beste zerbitzu sozial-kulturalak eta komunitateari</b>	%5,2	%4,8	%9,1	%5,4
<b>Garraio eta Komunikazioa</b>	%2,6	%6,3	%4,3	%3,1
<b>Eraikuntza</b>	%3,1	%2,2	%2,5	%2,9
<b>Adm. Publiko, Defentsa eta Gizarte-Segurantzza</b>	%2,9	%2,5	%3,0	%2,9
<b>Nekazaritza, Abeltzaintza eta Arrantza</b>	%0,1	%0,1	%0,2	%0,1
<b>Lurraldez kanpoko erakundeak</b>	%0,0	%0,7	%0,1	%0,1
<b>Etxeko langileak dituzten etxebizitzak</b>	%0,0	%0,1	%0,1	%0,0
<b>Ed/Ee</b>	%0,1	%0,5	%0,0	%0,2
<b>Guztira</b>	%100	%100	%100	%100
Oinarria	17118	2200	1640	20981

Oinarria: Lana duten pertsonak.  
Ezberdintasun estatistikoki esanguratsuak,  $p < 0.000$

Enpresaren titulartasunak ere ezberdintasun batzuk adierazten ditu, nazioarteko enpresa pribatuak izanik mugikortasun handia duten euskaldun kopuru handi bati lana ematen dietenak, enpresa publiko edota pribatu nazionalek bertan geratzen dietenei lana ematen dieten bitartean.

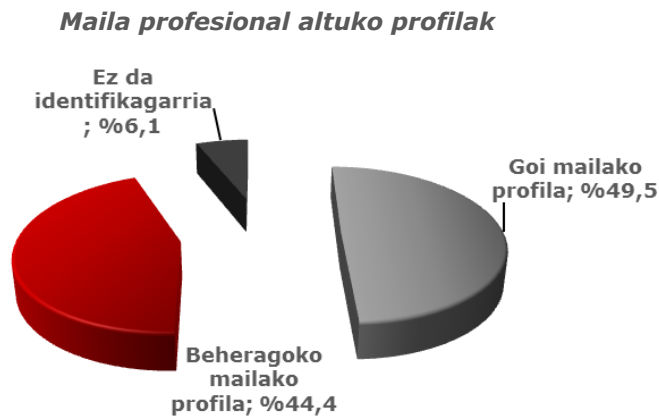
### Zein enpresa motatan lan egiten duzu / zenuen?

	Irainkortasuna	Kanporako mugikortasuna	Beste egoera batzuk	Guztira
<b>Nazional pribatua</b>	%53,9	%36,6	%49,2	%51,7
<b>Publikoa</b>	%22,0	%15,3	%22,9	%21,4
<b>Nazioarteko pribatua</b>	%15,5	%41,7	%22,0	%18,7
<b>Publiko-Pribatu</b>	%4,3	%2,3	%4,1	%4,0
<b>Kooperatiba</b>	%3,8	%0,9	%0,7	%3,2
<b>Ed/Ee</b>	%0,5	%3,2	%1,2	%1,0
<b>Guztira</b>	%100	%100	%100	%100
Oinarria	17118	2200	1640	20981

Oinarria: Lana duten pertsonak.  
Ezberdintasun estatistikoki esanguratsuak,  $p < 0.000$

## Zeintzuk dira maila profesional altua duten graduatuen egoerak?

Kontutan hartzen bada graduatuen gutxieneko lanpostua unibertsitateko teknikari dela, unibertsitate mailaren berezko funtzioak betetzen dituztela eta gutxienez, unibertsitate-titulu zehatz bat eskatu zaiela lanpostu horretarako egokitasuna erakusteko, euskal hiru unibertsitateetako graduatuen presentzia %49,5era igotzen da.



Oinarria: 20.981 Lana duten pertsonak.

Pertsona hauek asebetetze handiagoa dute lanpostuarekin erlazionatutako aspektu guztietan, bai soldatari, bai promozio aukerei eta baita lanpostuaren betebeharreri dagokienez ere.

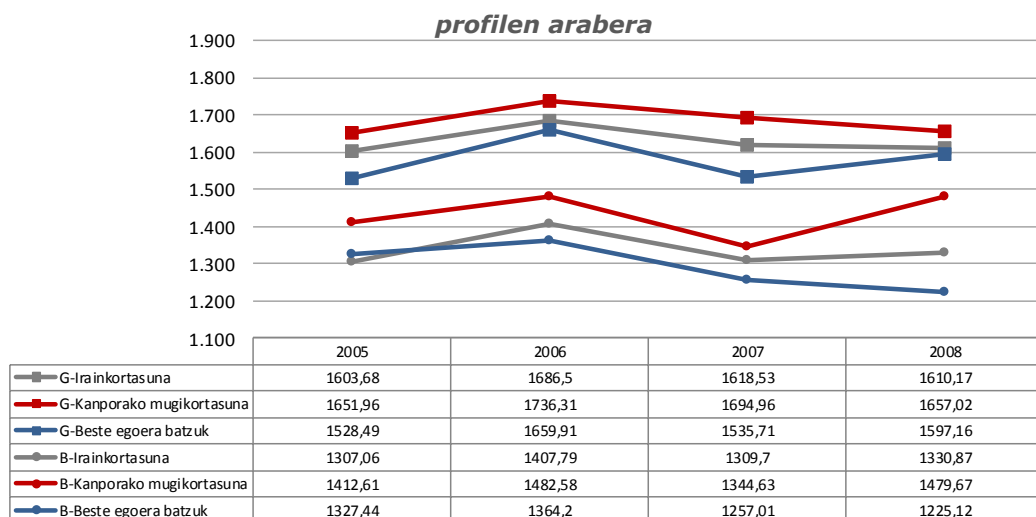
### Gaur eguneko lanarekin asebetetzea

	Goi mailako profila	Beheragoko mailako profila	Guztira
<b>Pertsonen arteko harremanak</b>	7,77	7,61	7,69
<b>Lanpostuaren betebeharrak</b>	7,52	6,96	7,27
<b>Beste lan-baldintza batzuk (hurbiltasuna, ordutegia..)</b>	6,94	6,93	6,93
<b>Onarpena edo Status Soziala</b>	7,04	6,57	6,83
<b>Egonkortasuna (edo lortzeko aukera)</b>	6,64	6,32	6,49
<b>Lansaria</b>	6,64	5,90	6,31
<b>Lanpostuan igotzeko aukera</b>	6,38	5,78	6,11
<b>Asebetetzearen batzbestekoa</b>	6,99	6,59	6,81

Oinarria: Gaur egun lana duten pertsonak. Oinarria aldatu egiten da senideek erantzuten ez dutelako. Ezberdintasun estatistikoki esanguratsuak "beste lan baldintza batzuk" arloan izan ezik.

Batzbesteko soldata asko aldatzen da mugikortasun profil bakoitzean, maila profesional ezberdinak kontutan hartzen badira. Soldataren garapenari dagokionez, salbuespen batzuk egon arren, hazkunderako joera orokorra dago 2006ko promozioetan, beranduagoko promozioetan jaisten den arren.

## Batazbesteko soldataren garapena (lanaldi osoa) maila profesionalen mugikortasun



2005: Iraunkortasuna (G:2742; B:2156); Kanporano mugikortasuna (G:354; B:241); Beste egoera batzuk (G:191; B:248).  
 2006: Iraunkortasuna (G:2534; B:2308); Kanporano mugikortasuna (G:323; B:262); Beste egoera batzuk (G:199; B:251).  
 2007: Iraunkortasuna (G:2642; B:2043); Kanporano mugikortasuna (G:323; B:228); Beste egoera batzuk (G:163; B:255).  
 2008: Iraunkortasuna (G:2309; B:2130); Kanporano mugikortasuna (G:240; B:198); Beste egoera batzuk (G:191; B:217).

EAetik kanpora joaten diren euskal graduatuen profilak, goi mailako profilen portzentaje samurki altuagoa du; ezberdintasun hau finantza-bitartekaritza, merkataritza, ostalaritza, garraio eta komunikazio sektoreetan gehiago nabarmentzen den arren.

	Irainkortasuna	Kanporako mugikortasuna	Beste egoera batzuk	Guztira
<b>INDUSTRIA</b>				
<b>Goi mailako profila</b>	%52,2	%56,6	%48,3	%52,3
<b>Beheragoko mailako profila</b>	%47,8	%43,4	%51,7	%47,7
Oinarria	2715	309	232	3256
<b>MERKATARITZA ETA OSTALARITZA</b>				
<b>Goi mailako profila</b>	%17,3	%25,8	%19,4	%18,3
<b>Beheragoko mailako profila</b>	%82,7	%74,2	%80,6	%81,7
Oinarria	996	120	129	1245
<b>GARRAIO ETA KOMUNIKAZIOAK</b>				
<b>Goi mailako profila</b>	%30,9	%50,5	%46,8	%36,2
<b>Beheragoko mailako profila</b>	%69,1	%49,5	%53,2	%63,8
Oinarria	401	101	62	564
<b>FINANTZA-BITARTEKARITZA</b>				
<b>Goi mailako profila</b>	%13,4	%41,7	%29,6	%17,1
<b>Beheragoko mailako profila</b>	%86,6	%58,3	%70,4	%82,9
Oinarria	1159	139	71	1370
<b>ENPRESEI ZERBITZUAK, HIGIEZINAK, INFORMARIKA ETA I+G</b>				
<b>Goi mailako profila</b>	%56,2	%60,8	%59,7	%57,0
<b>Beheragoko mailako profila</b>	%43,8	%39,2	%40,3	%43,0
Oinarria	3821	551	318	4690
<b>HEZKUNTZA</b>				
<b>Goi mailako profila</b>	%67,7	%65,3	%73,8	%68,1
<b>Beheragoko mailako profila</b>	%32,3	%34,7	%26,2	%31,9
Oinarria	3569	150	325	4045
<b>OSASUN, ALBAITARI ETA GIZARTE ZERBITZUAK</b>				
<b>Goi mailako profila</b>	%72,7	%73,0	%69,0	%72,4
<b>Beheragoko mailako profila</b>	%27,3	%27,0	%31,0	%27,6
Oinarria	1939	122	142	2203
<b>BESTE ZERBITZU SOZIAL-KULTURALAK ETA KOMUNITATEARI</b>				
<b>Goi mailako profila</b>	%36,3	%42,5	%41,1	%37,3
<b>Beheragoko mailako profila</b>	%63,7	%57,5	%58,9	%62,7
Oinarria	852	80	141	1074

Oharra: alde batera uzten dira ondokoan azterketak haien lagin txikiak ez duelako datu zehatzak lortzen uzten. Adm. Publiko, Defentsa eta Gizarte-Segurantz, Eraikuntza, Nekazaritza, Abeltzantza eta Arrantza, Etxeko langileak dituzten etxebizitzak eta Lurraldez kanpoko erakundeak. Ezberdintasun estatistikoki esanguratsuak: Garraio eta Komunikazioan, Finantza-bitartekaritza, Hezkuntzan.

Beste lan-merkatu batzuetara joan diren goi-mailako profila duten euskal graduatuak kokatu ahal izateko, arlo teknikoekin zerikusia duten lanpostuak aztertu behar dira: I+G / bulego teknikoa /Diseinua eta Zerbitzu informatikoak non profil honen %44,3a kokatua dagoen.

	Irainkortasuna	Kanporako mugikortasuna	Beste egoera batzuk	Guztira
<b>Komunitateari zerbitzuak, Erabiltzaileari arreta zuzena</b>	%46,1	%21,3	%45,0	%43,8
<b>I+G/ Bulego Teknikoa/ Diseinua</b>	%26,7	%31,2	%20,0	%26,6
<b>Finantza-admin./ Kontabilitatea / Zuzenbide-fiskala</b>	%8,4	%18,0	%7,6	%9,2
<b>Zerbitzu informatikoak</b>	%7,3	%13,1	%7,9	%7,8
<b>ekoizte, Mantentze eta Instalazioak</b>	%3,6	%4,0	%8,6	%4,0
<b>Enpresen plangintza eta kudekatea/ Antolakuntzaren garapena, etab.</b>	%2,0	%2,2	%2,5	%2,1
<b>Merkaturatzea eta marketing-a/ Esportazioak</b>	%1,5	%4,3	%2,2	%1,8
<b>Kalitatea/ Ingurumenaren Kontrola / Segurtasun eta Higienea</b>	%1,7	%1,8	%1,6	%1,7
<b>Giza baliabideak, lan harremanak, Pertsonalaren administrazioa, etab.</b>	%1,5	%1,4	%2,0	%1,5
<b>Publizitatea eta erlazio publikoak /Kanporako komunikazioa</b>	%0,7	%2,0	%2,1	%1,0
<b>Erosketak eta hornikuntza / Logistika/ Antolamendua</b>	%0,5	%0,8	%0,5	%0,5
<b>Ed/Ee</b>	%0,0	%0,0	%0,1	%0,0
<b>Guztira</b>	%100	%100	%100	%100
Oinarria	8646	927	815	10388

Oinarria:Lana duten goi-mailako profila duten pertsonak.  
Ezberdintasun estatistikoki esanguratsuak ,p<0.000

Eta, zehazki, lanpostu hauetan: “beste lanbide informatiko batzuk: ikertzaile, teknologia-aholkulari”, “telekomunikazio ingeniari”, “proiektu zuzendari/ingeniari”, “informatika ingeniari” “aplikazio-analista eta erdi-mailako informatika programatzaile”. Hauek guztiak, kanpora joan diren maila profesional altuko euskal graduatuen hamarretik bik dituzten lanpostuak dira.

## ONDORIO NAGUSIAK

---



Ikerketan zehar lortutako emaitzak kontutan hartuz, hauek izan dira ondorio nagusiak:

- Gizarte eta Zuzenbide karrerak (emakumezkoen artean nagusiak) teknikoekin batera (gizonezkoetan aukera nagusia) EAEko hiru unibertsitateetako graduatuen aukeren ranking-aren buruan jarraitzen dute.
- Lanean dauden graduatuen kopurua jaitsi egin da promozio ezberdinetan.
- Euskal graduen hamarretik bat baino gehiago EAetik kanpo joaten da lan arrazoiengatik, nahiz eta lana dutenen tasaren jaitsierak ez duen mugikortasun tasaren igoera eragin. Aitzitik, mugikortasun tasaren beheranzko joera dago.
- Karrera tekniko eta esperimentalak ikasten dituzten graduatuak dira, samurki, kanporanzko mugikortasun tasa igotzen dutenak.
- Orokorrean, emakumezkoek gizonezkoek baino kanporanzko mugikortasun handiagoa erakusten dute karrera teknikoetan, beste arloetan EAetik ateratzen direnen artean, gizonezkoen mugikortasuna handiagoa den arren.
- Estatutik ateratzeko joera geroz eta handiagoa da lan arrazoiengatik EAetik alde egiten duten graduatuen artean, ondorioz, Estatuan lan egiten dutenen kopurua jaitsiz joan da. Beka kontratuak erakargarriak dira oso atzerriranzko mugikortasunean.
- Atzerrira ateratzea, lehendabizi, gizonezkoen lehentasuna den arren, azkeneko promozioan, emakumezkoek gizonezkoen portzentajea berdintzen dute.
- Profil tekniko nabariagoa dago EAetik ateratzen direnen graduatuen artean geratzen direnen artean baino; azken hauetan nabarmenagoa da gizarte eta zuzenbide profila.
- Gizarte eta zuzenbide karreraren garapenaren joera beheranzkoa da, EAetik ateratzen diren graduatuen artean bereziki, aitzitik, teknikoek pisu handiagoa hartzen dute 2005 -2008 artean.

- Gizonezko eta emakumezkoen artean arlo tekniko bat aukeratzerakoan existitzen den gap-a murriztu egiten da kanporanzko mugikortasunari dagokionean.

Gainera, emakumezko eta gizonezkoen arteko berdintasuna ematen da karrera teknikoetan, EAEn dauden edo bertatik alde egin duten kontutan hartu gabe.

- Lan egoerari dagokionez, langabezia tasa altuagoa da emakumezkoen artean, mugikortasun profila kontutan hartu gabe; berdintasun handiagoa da EAEn geratzen direnen artean.
- Ezberdintasunak baita ere karrera bukaera eta lana aurkitzeko epean, altuagoa da emakumezkoetan, mugikortasun profila alde batera utzita, promozio guztietan zehar. Ezberdintasun hau murriztu egiten da EAEn geratzen diren euskal graduatuen artean.

2008ko promozioak aktibitate ezaren epe hau handitzen ikusten du.

Euskal graduatuen artean mugikortasunaren arabera ezberdintasunak ezartzen dituzten egoeren barruan, hauek dira garrantzitsuenak:

- Mugagabeko kontratuen pisu handiagoa kanporanzko mugikortasuna dutenen artean.
- Lanaldi osoa dutenen portzentaje handiagoa EAetik ateratzen direnen artean.
- Ezagutza profilen ezberdintasunak, aldeak ezartzen ditu enpresaren lan-arloaren arabera, graduatuen lan-arlo funtzionalaren barruan eta baita graduatuen lanpostuan ere; lan arrazoiengatik EAetik ateratzen direnen kasuan profil hori teknikoagoa da.
- Aipatutako azken hauek, portzentaje altuago batean betetzen dituzte haien profilari dagozkion lanpostuak, hiru profiletarako, lanpostuaren egokitasuna altua den arren.
- Enpresaren titulartasunak ere erlazioa du mugikortasunarekin; enpresa pribatu nazionalak dira kanporanzko mugikortasuna duten graduatuak kontratatzen dituztenak.

- Azken honek, atzerrira joaten direnen graduatuak kontutan hartuz, lan eremuan ingelesa izatea hizkuntzarik erabiliena eragiten du, besteak baino askoz ere maizago.
- Ingelesak bezala, euskarak goranzko joera du euskal graduatuen artean.
- Graduatuen asebetetzeak antzeko mailak mantentzen ditu hiru profiletan, 7ko baloraziotik hurbil. Hala ere, kanpora joaten direnek uko egiten diete lan baldintza hobeari eta baita hurbiltasunari ere, lanpostuak eskaintzen dien egonkortasunaren alde eta lanpostuan igoera aukeragatik.
- Lansariak ez du printzipioz ezberdintasun handirik ezartzen mugikortasun profiletan, nahiz eta sexuka ezberdintasun nabariak egon. Ezberdintasun hauek ez dira hain agerikoak EAEn geratzen diren emakumezko eta gizonezko graduatuen artean.
- Graduatuen erdiak maila altuko profila dute, horrek lanpostuarekiko eta ekonomikoki asebetetze altuagoa dutela esan nahi du.
- Goi-mailako profila duten euskal graduatuak kokatu ahal izateko, arlo teknikoekin zerikusia duten lanpostuak aztertu behar dira: I+G / bulego teknikoa /Diseinua eta Zerbitzu informatikoak. Zehazki: "beste lanbide informatiko batzuk: ikertzaile, teknologia-aholkulari", "telekomunikazio ingeniari", "proiektu zuzendari/ingeniari", "informatika ingeniari" "aplikazio-analista eta erdi-mailako informatika programatzaile" kanpora joan diren maila profesional altuko euskal graduatuen hamarretik bi dira ia.

